



**ការសិក្សាស្រាវជ្រាវអំពី
ប្រាក់ឈ្នួលអច្ឆរមានសម្រាប់ខុស្សាហកម្មកាត់ដេរកម្ពុជា**

ថ្ងៃទី ៣០ ខែ កញ្ញា ឆ្នាំ ២០០៩

រៀបរៀងដោយ :

បណ្ឌិត កង ច័ន្ទតារាវ័ត្ត

សិវី ដាណែត

វិទ្យាស្ថានកម្ពុជាដើម្បីសិក្សាការអភិវឌ្ឍន៍

គាំទ្រដោយ :

មជ្ឈមណ្ឌលអប់រំច្បាប់សម្រាប់សហគមន៍

មាតិកា

សេចក្តីផ្តើមអំណរគុណ	៦
ខ្លឹមសារសង្ខេប	៧
ផ្នែកទី ១ : សារវត្តារនៃគម្រោង	១៤
១. ប្រាក់ឈ្នួលអប្បបរមានៅប្រទេសកម្ពុជា	១៤
២. គោលបំណងនៃការស្រាវជ្រាវ	១៥
៣. ដំណើរការនៃការស្រាវជ្រាវ	១៥
ផ្នែកទី ២ : បែបបទសម្រាប់កំណត់ប្រាក់ឈ្នួលអប្បបរមា	១៧
៤. និយមន័យនៃប្រាក់ឈ្នួលអប្បបរមា	១៧
៥. និន្នាការនៃប្រាក់ឈ្នួលអប្បបរមាក្នុងសកលលោក	១៧
៦. ជំហាននៃការវិភាគ	២០
៧. គោលបំណងនៃប្រាក់ឈ្នួលអប្បបរមា	២១
៨. កត្តាចាំបាច់ដែលត្រូវដាក់បញ្ចូលក្នុងការគណនាប្រាក់ឈ្នួលអប្បបរមា	២៣
៩. រូបមន្តគណនាប្រាក់ឈ្នួលអប្បបរមា	២៤
ផ្នែកទី ៣ : សទ្ធផលនៃការស្រាវជ្រាវ	២៥
១០. អំពីកម្មករ	២៥
១០.១ សារវត្តារ	២៥
១០.២ ស្ថានភាពគ្រួសារ	២៦
១០.៣ ស្ថានភាពការងារ	២៧
១១. ហេតុអ្វីបានជាចាំបាច់ត្រូវមានប្រាក់ឈ្នួលអប្បបរមា? (គោលបំណង)	៣០
១២. តើកត្តាអ្វីខ្លះដែលគួរតែត្រូវដាក់បញ្ចូលក្នុងការគណនាប្រាក់ឈ្នួលអប្បបរមា? (កត្តាចាំបាច់)	៣៣
១២.១ កត្តាចាំបាច់ទី ១ : តម្រូវការចាំបាច់របស់កម្មករកាត់ដេរ	៣៣
១២.២ កត្តាចាំបាច់ទី ២ : តម្រូវការចាំបាច់របស់អ្នកក្នុងបន្ទុក	៤៤

១៣.	ប្រាក់ឈ្នួលអប្បបរមាត្រឹមត្រូវ	៤៥
១៤.	ការពិនិត្យឡើងវិញលើប្រាក់ឈ្នួលអប្បបរមា	៤៧
១៥.	ការប្រៀបធៀបប្រាក់ឈ្នួលអប្បបរមាជាមួយនឹងសូចនាករសំខាន់ៗ	៤៨
១៥.១	ខ្សែបន្ទាត់ភាពក្រីក្រ	៤៨
១៥.២	ប្រាក់ឈ្នួលមធ្យម (GDP ម្នាក់ៗ)	៤៩
១៥.៣	តម្លៃបន្ថែមក្នុងកម្មករម្នាក់ៗ	៥១
១៥.៤	កម្លាំងប្រកួតប្រជែង	៥២
	ផ្នែកទី ៤ : សេចក្តីសន្និដ្ឋាន និង អនុសាសន៍	៥៤
	ឯកសារពិគ្រោះ	៥៥

បញ្ជីរូបភាព

រូបភាពទី ១ : ប្រាក់ឈ្នួលអប្បបរមានៅបណ្តាប្រទេសនាំសម្លៀកបំពាក់ចេញសំខាន់ៗ (គិតជា ភកភក4 , ២០០៧)	១៩
រូបភាពទី ២ : ជំហាននៃការវិភាគនៃការស្រាវជ្រាវ	២១
រូបភាពទី ៣ : រូបមន្តទូទៅសម្រាប់ការគណនាប្រាក់ឈ្នួលអប្បបរមា	២៤
រូបភាពទី ៤ : ទំហំគ្រួសារ	២៧
រូបភាពទី ៥ : ចំនួនកម្មករទៅតាមចំនួនឆ្នាំនៃបទពិសោធន៍ការងារក្នុងរោងចក្របច្ចុប្បន្ន	២៨
រូបភាពទី ៦ : ប្រាក់ឈ្នួលជាក់ស្តែង តាមធាតុផ្សំ	២៩
រូបភាពទី ៧ : ប្រាក់ឈ្នួលជាក់ស្តែងគិតជាតម្លៃបច្ចុប្បន្ន តាមខេត្ត (ដុល្លារក្នុង១ខែ)	៣០
រូបភាពទី ៨ : គោលបំណងតម្រូវឱ្យមានប្រាក់ឈ្នួលអប្បបរមា-តាមការយល់ឃើញរបស់កម្មករកាត់ដេរ	៣០
រូបភាពទី ៩ : តើមានបម្រែបម្រួលនៅក្នុងប្រាក់ចែមម៉ោងក្នុងឆ្នាំ២០០៩ខ្លះទេ?	៣២
រូបភាពទី ១០ : កត្តាចាំបាច់តម្រូវឱ្យដាក់បញ្ចូលក្នុងប្រាក់ឈ្នួលអប្បបរមា	៣៣
រូបភាពទី ១១ : ចំណាយជាមធ្យមលើតម្រូវការចាំបាច់ តាមមុខចំណាយ (ដុល្លារក្នុង១ខែ)	៣៤
រូបភាពទី ១២ : ចំណាយជាមធ្យមលើតម្រូវការចាំបាច់របស់កម្មករ តាមតំបន់ (ដុល្លារក្នុង១ខែ)	៣៥
រូបភាពទី ១៣ : ចំណាយជាមធ្យមលើអាហារ តាមតំបន់ (ដុល្លារក្នុង១ខែ)	៣៦
រូបភាពទី ១៤ : ប្រាក់ឈ្នួលជាក់ស្តែងគិតតាមថ្លៃបច្ចុប្បន្ន និង ចំណាយលើអាហារ តាមតំបន់ (ដុល្លារក្នុង១ខែ)	៣៦
រូបភាពទី ១៥ : ចំណាយជាមធ្យមលើការស្នាក់នៅ តាមតំបន់ (ដុល្លារក្នុង១ខែ)	៣៨
រូបភាពទី ១៦ : ចំណាយជាមធ្យមលើការធ្វើដំណើរ និង ការទំនាក់ទំនង តាមតំបន់ (ដុល្លារក្នុង១ខែ)	៤០
រូបភាពទី ១៧ : ចំណាយជាមធ្យមលើសម្លៀកបំពាក់ តាមតំបន់ (ដុល្លារក្នុង១ខែ)	៤១
រូបភាពទី ១៨ : ចំណាយជាមធ្យមលើការថែទាំសុខភាព តាមតំបន់ (ដុល្លារក្នុង១ខែ)	៤៣
រូបភាពទី ១៩ : តម្រូវការចាំបាច់របស់អ្នកក្នុងបន្ទុក (ដុល្លារក្នុង១ខែ)	៤៤
រូបភាពទី ២០ : រូបមន្តគណនាប្រាក់ឈ្នួលអប្បបរមា	៤៥
រូបភាពទី ២១ : ប្រាក់ឈ្នួលអប្បបរមាត្រឹមត្រូវ (សេណារីយ៉ូទី ១)	៤៦
រូបភាពទី ២២ : ប្រាក់ឈ្នួលអប្បបរមាត្រឹមត្រូវ (សេណារីយ៉ូទី ២)	៤៧
រូបភាពទី ២៣ : ខ្សែបន្ទាត់ភាពក្រីក្រ និង ប្រាក់ឈ្នួលអប្បបរមា (ក្នុង១ថ្ងៃ-ថ្លៃដុល្លារបច្ចុប្បន្ន)	៤៩
រូបភាពទី ២៤ : ប្រាក់ឈ្នួលអប្បបរមា និង GDP ម្នាក់ៗ (ឆ្នាំ២០០៩)	៥០
រូបភាពទី ២៥ : តម្លៃបន្ថែម និង ប្រាក់ឈ្នួលជាក់ស្តែង ក្នុងឧស្សាហកម្មកាត់ដេរ (២០០៤-២០០៩)	៥១
រូបភាពទី ២៦ : ទំហំនៃភាពចំណេញនៅក្នុងឧស្សាហកម្មកាត់ដេរ នៅប្រទេសមួយចំនួន (%)	៥៣

បញ្ជីតារាង

តារាង ១ : ទំហំសំណាក	១៦
តារាងទី ២ : កម្រិតវប្បធម៌របស់អ្នកត្រូវបានសម្ភាសន៍	២៥
តារាងទី ៣ : ចំនួនអ្នកត្រូវបានសម្ភាសន៍ដែលជួលបន្ទប់ស្នាក់នៅ	៣៨
តារាងទី ៤ : តើមុខចំណាយលើតម្រូវការចាំបាច់មួយណាដែលសំខាន់បំផុត?	៤៣

សេចក្តីថ្លែងអំណរគុណ

តាងនាមឱ្យក្រុមសិក្សាស្រាវជ្រាវ ខ្ញុំសូមអរគុណចំពោះអង្គការ Oxfam Novib ដែលបានផ្តល់មូលនិធិ តាមរយៈមជ្ឈមណ្ឌលអប់រំច្បាប់សម្រាប់សហគមន៍ (CLEC) ដល់ការសិក្សាស្រាវជ្រាវដ៏មានសារៈសំខាន់នេះ ជាពិសេសសូមអរគុណចំពោះលោក **មឿន តុលា** ប្រធានកម្មវិធីសិក្សាស្រាវជ្រាវនៅ CLEC ដែលបានផ្តួចផ្តើមគំនិតធ្វើឱ្យគម្រោងនេះដំណើរការដោយរលូន ។

ខ្ញុំក៏សូមអរគុណយ៉ាងជ្រាលជ្រៅបំផុត ចំពោះកម្មករកាត់ដេរទាំងអស់គ្នា ដែលបានចំណាយពេលវេលាដ៏មានតម្លៃ ព្រមទាំងកម្លាំងកាយនិងចិត្ត ដើម្បីចូលរួមផ្តល់ការសម្ភាសន៍ជាមួយក្រុមស្រាវជ្រាវរបស់យើងខ្ញុំ ក៏ដូចជាការពិភាក្សាជាក្រុមផងដែរ ។ ប្រសិនបើមិនមានកិច្ចសហប្រតិបត្តិការពីអ្នកទាំងអស់គ្នាទេ ការសិក្សាស្រាវជ្រាវនេះពុំអាចដំណើរការទៅបានឡើយ ។

ជាទីបញ្ចប់នេះ ខ្ញុំសូមថ្លែងអំណរគុណជាពិសេសដល់បុគ្គលិក នៃវិទ្យាស្ថានកម្ពុជាដើម្បីសិក្សាការអភិវឌ្ឍន៍ ដែលបានជួយដល់ការងារសិក្សាស្រាវជ្រាវនេះ ដោយមិនគិតពីភាពនឿយហត់ ដែលធ្វើឱ្យគម្រោងនេះសម្រេចជោគជ័យក្នុងរយៈពេលដ៏ខ្លី ព្រមទាំងអរគុណផងដែរដល់អ្នកសម្របសម្រួលនៅមូលដ្ឋាន និង អ្នកបញ្ជូនទិន្នន័យដែលបំពេញការងារយ៉ាងមានប្រសិទ្ធភាព ក្នុងការសិក្សាស្រាវជ្រាវនេះ ។

បណ្ឌិត **កង ច័ន្ទតារាវត្ត**

ប្រធានក្រុមគម្រោង

នាយកវិទ្យាស្ថានកម្ពុជាដើម្បីសិក្សាការអភិវឌ្ឍន៍ (CIDS)

ខ្លឹមសារសង្ខេប

ផ្នែកទី ១ : សារៈសំខាន់នៃគម្រោង

ឆ្នាំ១៩៩៧ ច្បាប់ការងារកម្ពុជាត្រូវបានអនុម័ត ហើយបានផ្តល់សិទ្ធិដល់ក្រសួងការងារក្នុងការកំណត់កម្រិតប្រាក់ឈ្នួលអប្បបរមាសម្រាប់ការងារគ្រប់វិស័យទាំងអស់ ។ តាំងពីពេលនោះមក មានតែឧស្សាហកម្ម វាយនភ័ណ្ឌ សម្លៀកបំពាក់ និង ស្បែកជើង (និយាយឱ្យខ្លី ឧស្សាហកម្មកាត់ដេរ) ប៉ុណ្ណោះទេ ដែលមានប្រាក់ឈ្នួលអប្បបរមាត្រូវបានកំណត់ស្មើនឹង ៥០ដុល្លារក្នុង១ខែនាបច្ចុប្បន្ន ។ គណៈកម្មាធិការក្រុមប្រឹក្សាការងារ (LAC) នឹងពិនិត្យប្រាក់ឈ្នួលអប្បបរមាឡើងវិញក្នុងឆ្នាំ ២០១០ ។ រហូតមកដល់បច្ចុប្បន្នកាល មិនមានប្រកាសស្តីពីប្រាក់ឈ្នួលអប្បបរមា ហើយក៏មិនមានស្តង់ដារសម្រាប់ការកំណត់កម្រិតសមស្របទេ ។

មជ្ឈមណ្ឌលអប់រំច្បាប់សម្រាប់សហគមន៍ (CLEC) បានស្នើសុំឱ្យវិទ្យាស្ថានកម្ពុជាដើម្បីសិក្សាការអភិវឌ្ឍន៍ (CIDS) ធ្វើការសិក្សាស្រាវជ្រាវ ដើម្បីជាមូលដ្ឋានក្នុងការបង្កើតបែបបទមួយ ប្រកបដោយតម្លាភាព និង ងាយស្រួលក្នុងការកំណត់ ប្រាក់ឈ្នួលអប្បបរមាត្រឹមត្រូវ សម្រាប់ឧស្សាហកម្មកាត់ដេរកម្ពុជា ។ ការសិក្សាស្រាវជ្រាវនេះក៏នឹងផ្តល់គុណប្រយោជន៍ដែរ ដល់វិស័យដទៃទៀត ដោយបង្ហាញផ្លូវក្នុងការរៀបចំក្របខ័ណ្ឌបញ្ញត្តិ ស្តីពីប្រាក់ឈ្នួលអប្បបរមា ។ លើសពីនេះទៀត ការសិក្សាស្រាវជ្រាវនេះក៏មានសារៈសំខាន់ សម្រាប់គណៈកម្មាធិការក្រុមប្រឹក្សាការងារផងដែរ ដូចជា ផ្តល់នូវទិន្នន័យថ្មីៗបំផុត និង ការវិភាគអំពីស្ថានភាពកម្មករកាត់ដេរ ។

ការសិក្សាស្រាវជ្រាវនេះផ្អែកលើមូលដ្ឋានបីគឺ : របាយការណ៍ និង ឯកសារអំពីប្រាក់ឈ្នួលអប្បបរមានៅប្រទេសដទៃទៀត បទសម្ភាសន៍ជាមួយកម្មករកាត់ដេរចំនួន៣០០នាក់នៅក្នុងតំបន់ចំនួន៥ (ទីក្រុងភ្នំពេញ ខេត្តកំពង់ឆ្នាំង ខេត្តកណ្តាល ខេត្តព្រះសីហនុ និងខេត្តស្វាយរៀង) និង កិច្ចពិភាក្សាក្រុមគោលដៅជាមួយនឹងកម្មករ កាត់ដេរចំនួន៥០នាក់នៅក្នុងតំបន់ទាំង៥ ។

ផ្នែកទី ២ : បែបបទនៃការកំណត់ប្រាក់ឈ្នួលអប្បបរមា

ដើម្បីឱ្យមានមូលដ្ឋានរួមក្នុងការចរចាប្រកបដោយប្រសិទ្ធភាព ដំបូងយើងត្រូវដឹងនិយមន័យនៃពាក្យ "ប្រាក់ឈ្នួលអប្បបរមា" ។ ពេលខ្លះ ពាក្យដូចជា "ចំណូលអប្បបរមា" និង "ប្រាក់ឈ្នួលសមរម្យ" ត្រូវបានប្រើប្រាស់ជាមួយនឹងពាក្យ

“ប្រាក់ឈ្នួលអប្បបរមា” បើទោះបីអត្ថន័យនៃពាក្យខាងលើនេះខុសគ្នាក៏ដោយ ។ “ប្រាក់ឈ្នួលអប្បបរមា” ជាប្រាក់ឈ្នួលមួយដែលនិយោជកមិនអាចបន្ទាបកម្រិតវាបាន ហើយកម្រិតរបស់វាត្រូវបានកំណត់ និង ធានាដោយច្បាប់ ។ “ចំណូលអប្បបរមា” ជាកម្រិតចំណូលមួយដែលធានាឱ្យពលរដ្ឋម្នាក់ និងគ្រួសាររបស់គេរស់បាននៅក្នុងសង្គម ដោយមិនអាស្រ័យទៅលើប្រភេទការងាររបស់គេទេ ។ “ប្រាក់ឈ្នួលសមរម្យ” ជាប្រាក់ឈ្នួលមួយដែលមានកម្រិតគ្រប់គ្រាន់សម្រាប់តម្រូវការចាំបាច់របស់កម្មករ និង គ្រួសារ ព្រមទាំងមានសល់សម្រាប់សន្សំដើម្បីអនាគត ។

ក្នុងអំឡុងពេលពីឆ្នាំ ២០០១ ដល់ ២០០៧ ប្រាក់ឈ្នួលអប្បបរមានៅក្នុងពិភពលោកបានកើនឡើងជាមធ្យម ៥,៧% ក្នុង១ឆ្នាំ ដែលក្នុងប្រទេសជឿនលឿនមាន ៣,៨% នៅពេលដែលក្នុងប្រទេសកំពុងអភិវឌ្ឍន៍មាន ៦,៥% ក្នុង១ឆ្នាំ ។ នៅក្នុងប្រទេសទាំងអស់ដែលឈានមុខគេក្នុងការនាំសម្លៀកបំពាក់ចេញ បានអនុវត្តន៍ប្រាក់ឈ្នួលអប្បបរមាសម្រាប់កម្មករកាត់ដេរ ។ គិតជាកម្លាំងទិញនៃប្រាក់ដុល្លារនៅក្នុងប្រទេសអាមេរិក (PPPS) ប្រាក់ឈ្នួលអប្បបរមាមានកម្រិតខ្ពស់បំផុតនៅក្នុងប្រទេសតៃវ៉ាន់ (៩៥៥ PPPS) នៅពេលដែលកម្មករក្នុងប្រទេសបង់ក្លាដេសទទួលបានកម្រិតទាបបំផុត (៦៩ PPPS) ក្នុងឆ្នាំ ២០០៧ ។ កម្រិតប្រាក់ឈ្នួលអប្បបរមានៅប្រទេសកម្ពុជាគឺ ១៥៦ PPPS ទាបជាងនៅប្រទេសចិនដែលមាន ២០៤ PPPS ប៉ុន្តែប្រហាក់ប្រហែលគ្នាទៅនឹងប្រទេសឥណ្ឌូនេស៊ី (១៤២ PPPS) និងប្រទេសវៀតណាម (១២០ PPPS) ក្នុងឆ្នាំ ២០០៧ ។

បើទោះបីជាប្រាក់ឈ្នួលអប្បបរមា គឺជាឧបករណ៍ទូទៅសម្រាប់នយោបាយកាត់បន្ថយភាពក្រីក្រក៏ដោយ ក៏មកដល់ពេលនេះនៅមិនទាន់មានស្តង់ដាររួមមួយសម្រាប់គណនាកម្រិតរបស់វាឱ្យបានត្រឹមត្រូវនៅឡើយទេ ។ ប៉ុន្តែ ជាគោលការណ៍រូបមន្តសម្រាប់គណនាត្រូវគិតអំពីគោលបំណង និង លក្ខណៈវិនិច្ឆ័យដែលតម្រូវឱ្យមានប្រាក់ឈ្នួលអប្បបរមា ។

ការសិក្សាស្រាវជ្រាវនេះនឹងបង្ហាញពីរបៀបគណនាប្រាក់ឈ្នួលអប្បបរមាត្រឹមត្រូវមួយ ដោយប្រើវិធីសាស្ត្រជាបីជំហានគឺ : ១) កំណត់គោលបំណងនៃប្រាក់ឈ្នួលអប្បបរមា ២) កំណត់កត្តាចាំបាច់ទាំងឡាយនៅក្នុងប្រាក់ឈ្នួលអប្បបរមា និង ៣) សម្រួលរូបមន្តគណនាទៅតាមជំហានទី១ និង ទី២ ។ ជំហានទី១ និងទី២ ត្រូវតែគិតគូរអំពីស្ថានភាពជាក់ស្តែងរបស់កម្មករ ព្រមទាំងតម្រូវការរបស់គេ ដូច្នោះហើយ ត្រូវពឹងផ្អែកលើការសម្ភាសន៍ និងពិភាក្សាជាមួយក្រុមគោលដៅ ។ តាមរយៈនេះ យើងអាចធានាថា ប្រាក់ឈ្នួលអប្បបរមាដែលរកឃើញ វានឹងត្រឹមត្រូវ ព្រមទាំងឆ្លុះបញ្ចាំងពីតម្រូវការចាំបាច់របស់កម្មករ ។

តាមរយៈឯកសារស្រាវជ្រាវ គោលបំណងរួមរបស់ប្រាក់ឈ្នួលអប្បបរមាមាន : ធានាតម្រូវការចាំបាច់របស់កម្មករ (ពេលខ្លះព្រមទាំងអ្នកក្នុងបន្ទុក), ការពារការធ្លាក់ចុះនៃប្រាក់ឈ្នួល, លើកទឹកចិត្តឱ្យប្រឹងធ្វើការ, និងធ្វើឱ្យមានសមភាពក្នុងការទទួលបានផលនៃកំណើនសេដ្ឋកិច្ច (សមភាពនៃប្រាក់ចំណូល) ។ ក្រោយពីយើងដឹងអំពីគោលបំណងខាងលើនៃប្រាក់ឈ្នួលអប្បបរមា យើងនឹងកំណត់កត្តាចាំបាច់ទាំងឡាយដែលត្រូវរាប់បញ្ចូលទៅក្នុងកម្រិតរបស់វា ។ ជាទូទៅកត្តាចាំបាច់ទាំងឡាយដែលគេយកមកគិតគឺ : តម្រូវការចាំបាច់របស់កម្មករ (ពេលខ្លះព្រមទាំងអ្នកក្នុងបន្ទុក), កម្រិតទូទៅប្រាក់ឈ្នួល, ប្រព័ន្ធសន្តិសុខសង្គម និង កត្តាសេដ្ឋកិច្ច ដូចជា កម្រិតនៃភាពគ្មានការងារធ្វើ, ផលិតភាពការងារ និង ភាពប្រកួតប្រជែង ។

ផ្នែកទី ៣ : លទ្ធផលនៃការស្រាវជ្រាវ

អ្នកដែលត្រូវបានសម្ភាសន៍មាន ៩០% ជាស្ត្រីដែលមានអាយុជាមធ្យម២៤ឆ្នាំ ។ គេទាំងនោះភាគច្រើននៅលីវ ហើយជាអ្នករកចំណូលអោយគ្រួសារ ។ ៩៤% នៃកម្មករគឺមិនមានកម្រិតវប្បធម៌លើសពីថ្នាក់ទី៩ឡើយ ។ ស្ទើរតែកម្មករទាំងអស់ដែលនៅក្នុងភ្នំពេញ (៩០%) គឺមកពីខេត្ត ជាពិសេសមកពីព្រៃវែង និង ខេត្តកំពង់ចាម ។ ស្រដៀងគ្នានេះដែរ កម្មករ ៦៧% ធ្វើការនៅក្នុងខេត្តកណ្តាល និង ក្នុងខេត្តព្រះសីហនុ គឺជាកម្មករចំណាកស្រុក ។ ចំណែកឯកម្មករធ្វើការនៅខេត្តស្វាយរៀង និងខេត្តកំពង់ឆ្នាំងគឺជាប្រជាជនក្នុងខេត្ត ។ គ្រួសាររបស់កម្មករភាគដេរជាមធ្យមមានសមាជិក ៤នាក់ ដែលក្នុងនោះ២នាក់ជាអ្នករកចំណូលចិញ្ចឹមគ្រួសារ ។ ៦០% នៃ៣០០គ្រួសារ កម្មករដែលយើងបានសម្ភាសន៍មិនមានប្រាក់ចំណូលច្រើនជាង៥០ដុល្លារក្នុង១ខែទេ (ដោយមិនរាប់បញ្ចូលប្រាក់ខែរបស់កម្មករ) ។

កម្មករចំនួនទាំង៣០០នាក់គឺមកពីរោងចក្រចំនួន ៧៤ ។ ភាគច្រើននៃកម្មករទាំងនោះធ្វើការក្នុងផ្នែកដេរ ដែលមានបទពិសោធន៍ការងារក្នុងឧស្សាហកម្មចំនួន៣ឆ្នាំ និង ២,៥ឆ្នាំនៅក្នុងរោងចក្របច្ចុប្បន្ន ។ ៤៩% នៃកម្មករគឺជាសមាជិកនៃសហជីព ។ ជាមធ្យម កម្មកររកចំណូលជាក់ស្តែងបាន ៨៦,៨៨ដុល្លារក្នុង១ខែ ក្នុងរយៈពេលចុងក្រោយនេះ ។ កម្មករនៅក្នុងខេត្តព្រះសីហនុអាចរកបានច្រើនជាងគេបំផុត (៩០,១៧ដុល្លារក្នុង១ខែ) ពេលដែលកម្មករនៅក្នុងខេត្តស្វាយរៀងរកបានតិចជាងគេបំផុត (៨២,៥៦ដុល្លារក្នុង១ខែ) ។ ជាទូទៅ កម្មករដេរស៊ីបុង និង/ឬ ដែលមានថែមម៉ោងច្រើន រកចំណូលបានច្រើនជាងកម្រិតមធ្យមកម្មករទូទៅរកបាន ។

យោងតាមការពិភាក្សាជាក្រុមជាមួយនិងកម្មករនៅក្នុងខេត្តចំនួន ៥ មានការយល់ឃើញជារួមថា ប្រាក់ឈ្នួលអប្បបរមាពិតជាចាំបាច់ ដើម្បីគោលបំណង២យ៉ាង : ១) ធានាតម្រូវការចាំបាច់របស់កម្មករ និងអ្នកក្នុងបន្ទុក និង ២) ការពារ

ការធ្លាក់ចុះនៃប្រាក់ឈ្នួល ។ ទាក់ទងនឹងគោលបំណងទី១ កម្មករបានបញ្ជាក់ថា កាតព្វកិច្ចចម្បងរបស់គេគឺ ធ្វើការ កាត់ដេរ ដើម្បីបានចំណូលជាលុយទៅឱ្យគ្រួសារ ។ ប្រសិនបើកម្មកររកចំណូលមិនបានគ្រប់គ្រាន់ធ្វើទៅផ្ទះទេ ឪពុកម្តាយ របស់គេនឹងហៅគេឱ្យត្រឡប់ទៅផ្ទះវិញ ។ **ដូច្នោះ ប្រាក់ឈ្នួលអប្បបរមាត្រូវតែធានាឱ្យបានតម្រូវការចាំបាច់របស់ កម្មករ និងអ្នកក្នុងបន្ទុក** ។ ទាក់ទងនឹងគោលបំណងទី២ ប្រាក់ឈ្នួលបច្ចុប្បន្នរបស់កម្មករគឺពឹងផ្អែកទាំងស្រុងទៅលើ ចំណូលពីម៉ោងថែម ។ នៅពេលដែលសេដ្ឋកិច្ចធ្លាក់ចុះ ដូចបច្ចុប្បន្ននេះ គួបផ្សំនឹងការប្រកួតប្រជែងដ៏តឹងតែងនៅក្នុង ឧស្សាហកម្មកាត់ដេរ ការថយចុះនៃប្រាក់ឈ្នួលជាក់ស្តែង ដោយសារការកាត់បន្ថយ ឬ បំបាត់ម៉ោងថែម កម្មករមិន មានលទ្ធភាពក្នុងការដោះស្រាយតម្រូវការចាំបាច់របស់គេនិងអ្នកក្នុងបន្ទុកទេ ។ ដើម្បីធានា ដល់ជីវិតការងាររបស់កម្មករ វាជារឿងចាំបាច់បំផុតតម្រូវឱ្យមានប្រាក់ឈ្នួលអប្បបរមាមួយធានាដោយច្បាប់ ដែលជាកម្រិតទាបបំផុតនៃការធ្លាក់ចុះ របស់ប្រាក់ឈ្នួល ។

ស្របតាមគោលបំណងទាំងពីរ កម្មករបានទាមទារកត្តាពីរសំខាន់ៗដាក់បញ្ចូលទៅក្នុងការកំណត់ប្រាក់ឈ្នួលអប្បបរមា :

១) តម្រូវការចាំបាច់របស់កម្មករ និង ២) តម្រូវការចាំបាច់របស់អ្នកក្នុងបន្ទុក ។ **កត្តាទាំងពីរនេះត្រូវតែបំពេញឱ្យបាន ដើម្បីធានាឱ្យមានកម្លាំងពលកម្មគ្រប់ពេលសម្រាប់ឧស្សាហកម្មកាត់ដេរ ដែលជាមូលដ្ឋានដ៏ចាំបាច់សម្រាប់ស្ថេរភាព និង និរន្តរភាព នៃឧស្សាហកម្មកាត់ដេរ ជាពិសេសក្នុងពេលដែលសេដ្ឋកិច្ចកំពុងធ្លាក់ចុះ ។**

តម្រូវការចាំបាច់របស់កម្មករដែលត្រូវបានបង្ហាញនៅក្នុងរបាយការណ៍នេះ គឺផ្អែកលើខ្លឹមសារចំណាយបច្ចុប្បន្នរបស់កម្មករ លើតម្រូវការចាំបាច់ ប៉ុន្តែវាអាចមិនឆ្លុះបញ្ចាំង ពីតម្រូវការពិតដែលចាំបាច់ សម្រាប់ទ្រទ្រង់សុខភាព ។ ផ្អែកតាម លទ្ធផលនៃការស្រាវជ្រាវនេះ កម្មករចំណាយ ជាមធ្យម៥៦,៩៩ដុល្លារក្នុង១ខែសម្រាប់តម្រូវការចាំបាច់របស់គេ ដែលក្នុង នោះ៣២,៧៩ដុល្លារសម្រាប់អាហារ និង ២៤,២០ដុល្លារ សម្រាប់តម្រូវការចាំបាច់ដទៃទៀតដូចជា សម្រាប់ការស្នាក់នៅ ការធ្វើដំណើរ សម្លៀកបំពាក់ ការថែទាំសុខភាព ។ល។ បើទោះបីតម្រូវការចាំបាច់មានច្រើនប្រភេទក៏ដោយ កម្មករ ទាំងអស់យល់ឃើញថា ចំណាយទៅលើម្ហូបអាហារជាអាទិភាពទី១ នៅពេលដែលសម្រាប់សុខភាពជាអាទិភាពទី២ ។ ព្រោះគេយល់ថា បើចំណាយសម្រាប់កត្តាទាំងពីរនេះមិនគ្រាន់ទេ នោះគេក៏មិនអាចធ្វើការបានដែរ ។

ក្នុងការគណនាតម្រូវការចាំបាច់នៃអ្នកក្នុងបន្ទុករបស់កម្មករ ក្រុមស្រាវជ្រាវបានផ្អែកទៅលើទឹកប្រាក់ដែលកម្មករចាំបាច់ត្រូវ ធ្វើទៅគ្រួសារប្រចាំខែ ។ កម្រិតទាបបំផុតនៃប្រាក់បញ្ញើគឺជាកង្វះខាតរបស់គ្រួសារ ដែលវាជាកាតព្វកិច្ចរបស់កម្មករប្រចាំខែ

សម្រាប់គ្រួសារ ។ ឆ្លងតាមក្រុមពិភាក្សា កម្មករត្រូវតែធ្វើយ៉ាងហោចណាស់ក៏១៥ដុល្លារក្នុង១ខែដែរ ដើម្បីជួយដោះស្រាយ ការរស់នៅរបស់អ្នកក្នុងបន្ទុក ។

យោងទៅតាមគោលបំណង និងកត្តាចាំបាច់ដែលកម្មករកាត់ដេរបានសំណូមពរឡើង រូបមន្តសម្រាប់គណនាប្រាក់ឈ្នួលអប្បបរមាមួយដ៏ត្រឹមត្រូវ និង សមស្របទៅតាមស្ថានភាពឧស្សាហកម្មកាត់ដេរកម្ពុជា គឺ ប្រាក់ឈ្នួលអប្បបរមា = តម្រូវការ ចាំបាច់របស់កម្មករ + តម្រូវការចាំបាច់របស់អ្នកក្នុងបន្ទុក ។ តាមរយៈរូបមន្តនេះ យើងគណនាប្រាក់ឈ្នួលអប្បបរមាដែល មានកម្រិតផ្សេងៗគ្នា ដោយអាស្រ័យទៅលើសេណារីយ៉ូពីរយ៉ាង ។ សេណារីយ៉ូទី១ គឺគណនាប្រាក់ឈ្នួលអប្បបរមា ដោយ ផ្អែកទៅលើខ្ពង់ចំណាយបច្ចុប្បន្នសម្រាប់តម្រូវការចាំបាច់របស់កម្មករ តាមរយៈនេះយើងទទួលបានប្រាក់ឈ្នួលអប្បបរមា មានកម្រិត៧១,៩៩ដុល្លារក្នុង១ខែ ។ សេណារីយ៉ូទី២គឺ គណនាប្រាក់ឈ្នួលអប្បបរមា ដោយផ្អែកលើស្ថានភាពមួយដែល ការចំណាយរបស់កម្មករលើអាហារមានកម្រិតស្មើនឹងការចំណាយរបស់មនុស្សទូទៅ (ពិកម្រិត១,០៦ដុល្លារក្នុង១ថ្ងៃ កើន ទៅ ១,១៥ដុល្លារក្នុង១ថ្ងៃ, ផ្អែកតាមវិទ្យាស្ថានជាតិស្ថិតិ) ។ ពេលនោះ យើងទទួលបានប្រាក់ឈ្នួលអប្បបរមាមាន កម្រិត ៧៤,៨៥ដុល្លារក្នុង១ខែ ។

កម្មករបានបញ្ជាក់ថា ប្រាក់ឈ្នួលអប្បបរមាគួរតែពិនិត្យមើលឡើងវិញជារៀងរាល់ឆ្នាំ ដោយសារមូលហេតុពាយ៉ាង ។ ទី១) សុខភាពរបស់កម្មករចុះខ្សោយជារៀងរាល់ឆ្នាំ ដែលធ្វើឱ្យចំណាយកើនទៅតាមនោះដែរ ។ ទី២) ស្ថានភាព សេដ្ឋកិច្ចពីមួយឆ្នាំទៅមួយឆ្នាំពិបាកនឹងស្ថានទុក ។ ទី៣) ស្ថានភាពគ្រួសារក៏ប្រែប្រួលពីមួយឆ្នាំទៅមួយឆ្នាំដែរ ដូចជា ត្រូវ រៀបការ ឬ ត្រូវមានកូនជាដើម ។

ជាទូទៅ ការបង្កើតឱ្យមានប្រាក់ឈ្នួលអប្បបរមា វាអាចបង្កឱ្យមានផលវិបាកអវិជ្ជមានទៅដល់សេដ្ឋកិច្ច និង សង្គម ដែលដូច្នោះហើយ វាជារឿងចាំបាច់បំផុតដែលតម្រូវឱ្យមានការប្រៀបធៀបកម្រិតប្រាក់ឈ្នួលអប្បបរមាដែលរកឃើញ ជាមួយនឹងសូចនាករសំខាន់ៗដទៃទៀត :

- ខ្សែបន្ទាត់ភាពក្រីក្រ : ប្រាក់ឈ្នួលអប្បបរមាស្មើនឹង ៧១,៩៩ដុល្លារក្នុង១ខែ ឬ ២,៣២ដុល្លារក្នុង១ថ្ងៃ គឺស្ថិតនៅ ផ្នែកខាងលើផុតខ្សែបន្ទាត់ ដែលស្មើ០,៨១ដុល្លារនៅក្នុងទីក្រុងភ្នំពេញ ០,៦៨ដុល្លារនៅតាមជាន់ក្រុង និង ០,៦១ដុល្លារនៅជនបទ ។
- ប្រាក់ឈ្នួលមធ្យម : សូចនាករនេះជាទូទៅត្រូវបានប្រើសម្រាប់វាស់មើលភាពមិនស្មើគ្នានៃប្រាក់ឈ្នួលនៅក្នុង សេដ្ឋកិច្ច ។ តាមបទពិសោធន៍ ប្រាក់ឈ្នួលអប្បបរមាដ៏ត្រឹមត្រូវគឺមានកម្រិតស្មើនឹង ១១១% នៃGDPម្នាក់ៗ

(បើគិតជាផ្ទៃទំនិញបច្ចុប្បន្ន) ឬ ១១៥% នៃ GDP ម្នាក់ៗ (បើគិតជាតម្លៃថេរ) ។ ក៏ប៉ុន្តែ សូចនាករវាមិនសំខាន់សម្រាប់ករណីប្រទេសកម្ពុជាទេ ដោយសារមូលហេតុពីរយ៉ាង ។ ទី១ គោលបំណងដែលតម្រូវឱ្យមានប្រាក់ឈ្នួលអប្បបរមាគឺមិនមែនដើម្បីកាត់បន្ថយគម្លាតនៃប្រាក់ខែទេ ក៏ប៉ុន្តែ គឺដើម្បីធានាតម្រូវការចាំបាច់របស់កម្មករ និង អ្នកក្នុងបន្ទុក ព្រមទាំងការពារការធ្លាក់ចុះនៃប្រាក់ឈ្នួល ។ ទី២ GDP ម្នាក់ៗ (៦៤,៣៧ ដុល្លារក្នុង១ខែ គិតជាផ្ទៃទំនិញបច្ចុប្បន្ន) គឺមិនគ្រប់គ្រាន់ទេសម្រាប់តម្រូវការចាំបាច់របស់កម្មករ និង អ្នកក្នុងបន្ទុក (ដែលមាន ៧១,៩៩ដុល្លារក្នុង១ខែ) ។

- តម្លៃបន្ថែមរបស់កម្មករម្នាក់ៗ : តម្លៃបន្ថែមនៃកម្មករម្នាក់ៗ គឺជាលទ្ធផលការងារដែលកម្មករម្នាក់ៗផ្តល់ឱ្យរោងចក្រ ហើយវាគឺជាប្រភពនៃប្រាក់ឈ្នួលកម្មករ ។ ដូច្នេះ វាជារឿងសំខាន់បំផុតក្នុងការពិនិត្យមើលភាគរយនៃប្រាក់ឈ្នួលនៅក្នុងតម្លៃបន្ថែមនោះ ។ យើងឃើញថា គម្លាតរវាងប្រាក់ឈ្នួល និង តម្លៃបន្ថែមនៃកម្មករម្នាក់ៗមានកម្រិតធំ ហើយមាននិន្នាការកាន់តែធំទៀត ។ ក្នុងអំឡុងពេលពីឆ្នាំ ២០០៤ ដល់ ២០០៩ ប្រាក់ឈ្នួលជាក់ស្តែងរបស់កម្មករ មានជាមធ្យម២៤% នៃតម្លៃបន្ថែម; ក្នុងអំឡុងឆ្នាំ ២០០៧-២០០៩ វាបានធ្លាក់ចុះមកត្រឹម ១៩% ។ បើយើងធ្វើការប្រៀបធៀប ប្រទេសចិនមាន ៣៤% និង ប្រទេសឥណ្ឌូនេស៊ីមាន ២៥% ក្នុងឆ្នាំ ២០០៨ ។ មានន័យថា កម្មករនៅប្រទេសទាំងនោះទទួលបានចំណែកនៃផលការងារច្រើនជាងកម្មករនៅកម្ពុជា ។
- កម្លាំងប្រកួតប្រជែង : បើទោះជាប្រាក់ឈ្នួលអប្បបរមានៅក្នុងប្រទេសកម្ពុជាមានកម្រិតខ្ពស់ជាងប្រទេសដទៃ ទៀត (គិតជា PPP\$) ក៏ដោយ ក៏ទំហំនៃការចំណេញនៅក្នុងឧស្សាហកម្មកាត់ដេរកម្ពុជា (៣១%) ខ្ពស់ជាងប្រទេសគូប្រកួតប្រជែងដៃ : ឥណ្ឌា (១១,៨%) ឥណ្ឌូនេស៊ី (១០%) វៀតណាម (៦,៥%) ណេប៉ាល់ (៤,៤%) និង ប្រទេសចិន (៣,២% ដែលទាបជាងគេបំផុត) ។ ដូច្នេះ ការកើនឡើងនៃកម្រិតប្រាក់ឈ្នួលអប្បបរមាវានឹងមិនធ្វើឱ្យប្រទេសកម្ពុជាបាត់បង់កម្លាំងប្រកួតប្រជែង ឬក៏លែងជាប្រទេសគោលដៅអ្នកវិនិយោគទេ ។

ផ្នែកទី ៤ : សេចក្តីសន្និដ្ឋាន និង អនុសាសន៍

សម្រាប់ឧស្សាហកម្មកាត់ដេរកម្ពុជា ការសិក្សាស្រាវជ្រាវបានបង្ហាញថា :

- ប្រាក់ឈ្នួលអប្បបរមាបច្ចុប្បន្នដែលស្មើនឹង ៥០ ដុល្លារក្នុង១ខែ គឺមិនគ្រប់គ្រាន់សម្រាប់តម្រូវការចាំបាច់របស់កម្មករ និង អ្នកក្នុងបន្ទុកទេ ។ កម្មករត្រូវការតិចបំផុត ៧១,៩៩ ដុល្លារក្នុង១ខែ ក្នុងនោះ ៥៦,៩៩ ដុល្លារ បំពេញតម្រូវការចាំបាច់របស់កម្មករ និង ១៥ដុល្លារទៀតបំពេញតម្រូវការចាំបាច់របស់អ្នកក្នុងបន្ទុករបស់គេ ។ ជាពិសេស កម្មករបានស្នើសុំឱ្យមានប្រាក់គ្រប់គ្រាន់សម្រាប់ចំណាយលើអាហារ ដើម្បីរក្សាសុខភាព និង កម្លាំងក្នុង ការងារ ។

- ចាំបាច់ត្រូវពិនិត្យប្រាក់ឈ្នួលអប្បបរមាឡើងវិញជារៀងរាល់ឆ្នាំ ដើម្បីឆ្លើយតបទៅនឹងការផ្លាស់ប្តូរនៃស្ថានភាពសេដ្ឋកិច្ច (ដូចជា អតិផរណា) និង សុខភាពទ្រុឌទ្រោមប្រចាំឆ្នាំ និងការប្រែប្រួលនៅក្នុងគ្រួសាររបស់កម្មករ ។
- នៅតំបន់ផ្សេងៗគ្នា វាមិនចាំបាច់តម្រូវការឱ្យមានប្រាក់ឈ្នួលអប្បបរមាខុសៗគ្នាទេ ពីព្រោះចំណាយសរុបសម្រាប់តម្រូវការចាំបាច់គឺស្មើគ្នាគ្រប់កន្លែង ។ ដូច្នេះ វាក៏គួរតែមានប្រាក់ឈ្នួល អប្បបរមាតែមួយគត់ សម្រាប់ឧស្សាហកម្មកាត់ដេរទាំងមូល ។
- ក្នុងការតស៊ូមតិដើម្បីទាមទារប្រាក់ឈ្នួលអប្បបរមាត្រឹមត្រូវ វាក៏គួរតែចាប់ផ្តើមពីកម្រិត៧១,៩៩ដុល្លារក្នុង១ខែសិន ពីព្រោះវាឆ្លុះបញ្ចាំងពីស្ថានភាពបច្ចុប្បន្នរបស់កម្មករ ។
- ការកើនឡើងនៃប្រាក់ឈ្នួលអប្បបរមានឹងមិនធ្វើឱ្យប្រទេសកម្ពុជាខាតបង់កម្លាំងប្រកួតប្រជែង ឬ លែងទាក់ទាញអ្នកវិនិយោគទេ ពីព្រោះទំហំចំណេញនៅក្នុងប្រទេសកម្ពុជា នៅខ្ពស់ជាងប្រទេសប្រកួតប្រជែង ដូចជា ឥណ្ឌូនេស៊ី វៀតណាម លាវ និង ចិន ។ ផ្ទុយទៅវិញ ប្រាក់ឈ្នួលអប្បបរមា ដែលខ្ពស់នឹងធ្វើឱ្យផលិតភាពកាន់តែខ្ពស់ ពីព្រោះកម្មករម្នាក់ៗទទួលនូវអារម្មណ៍ធានាអំពីប្រាក់ចំណូល ។
- នៅក្នុងកិច្ចពិភាក្សាជាមួយក្រុមគោលដៅ កម្មករបានស្នើសុំឱ្យមានគណៈកម្មាធិការកំណត់ប្រាក់ឈ្នួលអប្បបរមាមួយ ដែលមានសហជីពតំណាងឱ្យកម្មករ និង មន្ត្រីរដ្ឋាភិបាល ចូលរួមដោយស្របច្បាប់ក្នុងកិច្ចចរចា ។

ផ្នែកទី ១ : សារៈសំខាន់នៃគម្រោង

១. ប្រាក់ឈ្នួលអប្បបរមានៅប្រទេសកម្ពុជា

ក្នុងឆ្នាំ១៩៩៧ ច្បាប់ការងារត្រូវបានអនុម័តដោយរាជរដ្ឋាភិបាលនៃព្រះរាជាណាចក្រកម្ពុជា ។ ច្បាប់នេះបានផ្តល់សិទ្ធិដល់ក្រសួងការងារ (MOL) ក្នុងការកំណត់កម្រិតប្រាក់ឈ្នួលអប្បបរមាសម្រាប់ការងារគ្រប់វិស័យទាំងអស់ ។ ក្រោយមកទៀត ក្នុងឆ្នាំ២០០៧ ក្រសួងការងារបានចេញសេចក្តីប្រកាសព័ត៌មានស្តីពីប្រាក់ឈ្នួលអប្បបរមា ដោយបានកំណត់ប្រាក់ឈ្នួលអប្បបរមាស្មើនឹង ៤០ ដុល្លារក្នុង១ខែ ដែលជាលទ្ធផលនៃការចរចារវាងតំណាងនិយោជក និង និយោជិតក្នុងវិស័យវាយនភ័ណ្ឌ សម្លៀកបំពាក់ និងស្បែកជើង (ជារួម ឧស្សាហកម្មកាត់ដេរ) ។ ក្នុងឆ្នាំ ២០០០ ប្រាក់ឈ្នួលអប្បបរមាត្រូវបានបង្កើនដល់ ៤៥ ដុល្លារក្នុង១ខែ ។ ៦ឆ្នាំក្រោយមក (ឆ្នាំ ២០០៦) ក្រសួងការងារបានចេញសេចក្តីជូនដំណឹងមួយផ្សេងទៀត ដោយបានបង្កើនប្រាក់ឈ្នួលអប្បបរមា ដល់ ៥០ ដុល្លារក្នុង១ខែ សម្រាប់កម្មករក្នុងឧស្សាហកម្មកាត់ដេរ ដែលជាកម្រិតប្រាក់ឈ្នួលបច្ចុប្បន្ននៅក្នុងឧស្សាហកម្មនេះ ។

គណៈកម្មាធិការក្រុមប្រឹក្សាការងារ (LAC) ដែលមានតំណាងមកពីក្រសួងការងារ និយោជក និង សហជីព មានផែនការពិនិត្យឡើងវិញអំពីប្រាក់ឈ្នួលអប្បបរមានៅក្នុងវិស័យកាត់ដេរ ក្នុងឆ្នាំ២០១០ ដើម្បីសម្រេចថា តើត្រូវកម្រិតបច្ចុប្បន្ននេះត្រូវបង្កើន ឬក៏យ៉ាងណា ហើយបើសិនជាបង្កើន ត្រូវបង្កើនដល់កម្រិតណា ។

រហូតមកដល់ពេលបច្ចុប្បន្ន មិនមានប្រកាសស្តីពីប្រាក់ឈ្នួលអប្បបរមាសម្រាប់វិស័យផ្សេងៗ ហើយក៏មិនមានស្តង់ដារសម្រាប់ការកំណត់ប្រាក់ឈ្នួលអប្បបរមាឱ្យបានត្រឹមត្រូវដែរទេ ។ ក្រៅពីវិស័យកាត់ដេរ មិនមានប្រាក់ឈ្នួលអប្បបរមានៅក្នុងវិស័យដទៃទៀតទេ ។

២. គោលបំណងនៃការស្រាវជ្រាវ

គោលបំណងនៃការសិក្សាស្រាវជ្រាវនេះគឺ ដើម្បីបង្កើតបែបបទប្រកបដោយតម្លាភាព និង ភាពងាយស្រួលអនុវត្ត ក្នុងការកំណត់ប្រាក់ឈ្នួលអប្បបរមាសម្រាប់វិស័យកាត់ដេរកម្ពុជា ។ លទ្ធផលនៃការស្រាវជ្រាវ វានឹងផ្តល់ផលប្រយោជន៍ដល់ :

- ការរៀបរៀងបែបបទផ្លូវច្បាប់ ក្នុងពេលអនាគត អំពីប្រាក់ឈ្នួលអប្បបរមាសម្រាប់ដទៃទៀត និង ការរៀបចំប្រកាសអំពីការកំណត់ប្រាក់ឈ្នួលអប្បបរមា ។
- ការពិនិត្យប្រាក់ឈ្នួលអប្បបរមាឡើងវិញក្នុងឆ្នាំ២០១០ សម្រាប់ឧស្សាហកម្មកាត់ដេរ ដោយផ្តល់នូវទិន្នន័យថ្មីៗបំផុត និង ការវិភាគអំពីស្ថានភាពរបស់កម្មករកាត់ដេរ ។

នៅក្នុងបែបបទនៃការកំណត់ប្រាក់ឈ្នួលអប្បបរមា កិច្ចការសំខាន់របស់ការសិក្សាស្រាវជ្រាវនេះគឺ ស្វែងរកនូវគោលបំណង កត្តាចាំបាច់ និង រូបមន្ត សម្រាប់កំណត់ប្រាក់ឈ្នួលអប្បបរមា ព្រមទាំងកំណត់មូលដ្ឋាន និងអណត្តិនៃការពិនិត្យឡើងវិញ ។ លទ្ធផលនៃការសម្ភាសន៍ នឹងត្រូវយកមកប្រើក្នុងការគណនាប្រាក់ឈ្នួលអប្បបរមា ក្នុងឧស្សាហកម្មកាត់ដេរ ។

៣. ដំណើរការនៃការស្រាវជ្រាវ

ការសិក្សាស្រាវជ្រាវចាប់ផ្តើមជាមួយនឹងការវិភាគលើ**ឯកសារសំខាន់ៗ**អំពីប្រព័ន្ធប្រាក់ឈ្នួលអប្បបរមា នៅក្នុងប្រទេសផ្សេងៗ ទាំងប្រទេសជឿនលឿន និង ប្រទេសកំពុងអភិវឌ្ឍន៍ ដើម្បីបង្កើតបែបបទរួមមួយ ។ ដើម្បីឱ្យមានសារៈសំខាន់ដល់ថ្នាក់ដឹកនាំគោលនយោយ និង ស្ថាប័នពាក់ព័ន្ធនៅប្រទេសកម្ពុជា ព្រមទាំងដើម្បីធានាថា ប្រាក់ឈ្នួលអប្បបរមាឆ្លុះបញ្ចាំងតម្រូវការជាក់ស្តែងរបស់កម្មករកាត់ដេរ ក្រុមការងារស្រាវជ្រាវបានកែសម្រួល វិធីសាស្ត្រនៃការស្រាវជ្រាវ និងវិភាគឱ្យសមស្របទៅនឹង**ស្ថានភាពជាក់ស្តែងរបស់កម្មករកាត់ដេរ** ។ ក្នុងន័យនេះ ក្រុមស្រាវជ្រាវបាន**សម្ភាសន៍**កម្មករចំនួន ៣០០ នាក់ នៅក្នុងតំបន់សំខាន់ៗចំនួន ៥ គឺ : ទីក្រុងភ្នំពេញ ខេត្តកំពង់ឆ្នាំង ខេត្តកណ្តាល ខេត្តព្រះសីហនុ និងខេត្តស្វាយរៀង (សូមមើលតារាងទី ១) ។ លើសពីនេះ ក្រុមស្រាវជ្រាវបានប្រមូលព័ត៌មានស៊ីជម្រៅតាមរយៈធ្វើការពិភាក្សាជាក្រុម (FGD) ជាមួយនឹងកម្មករចំនួន ៥០ នាក់នៅក្នុងតំបន់ទាំង៥នោះ ។

តារាង ១ : ទំហំសំណាក

តំបន់	ចំនួន	ភាគរយ
ទីក្រុងភ្នំពេញ	១៩៦	៦៥,៣
ខេត្តកណ្តាល*	៣០	៩,៧
ខេត្តព្រះសីហនុ	២៤	៨,៣
ខេត្តស្វាយរៀង	២៥	៨,៣
ខេត្តកំពង់ឆ្នាំង	២៥	៨,៣
សរុប	៣០០	១០០,០

កំណត់សំគាល់ : ក្នុងចំណោមកម្មករដែលត្រូវបានសម្ភាសន៍នៅខេត្តកណ្តាល មានបួននាក់ធ្វើការនៅទីក្រុងភ្នំពេញ ប៉ុន្តែធ្វើដំណើរពីផ្ទះទៅកន្លែងធ្វើការរៀងរាល់ថ្ងៃ

ផ្នែកទី ២ : បែបបទសម្រាប់កំណត់ប្រាក់ឈ្នួលអប្បបរមា

៤. និយមន័យនៃប្រាក់ឈ្នួលអប្បបរមា

ដើម្បីឱ្យមានមូលដ្ឋានរួមក្នុងការចរចាប្រកបដោយប្រសិទ្ធភាព ដំបូងត្រូវដឹងនិយមន័យនៃពាក្យ “ប្រាក់ឈ្នួលអប្បបរមា” ជាមុនសិន ។ ពេលខ្លះ ពាក្យដូចជា “ចំណូលអប្បបរមា” និង “ប្រាក់ឈ្នួលសមរម្យ” ត្រូវបានប្រើច្រឡំជាមួយនឹងពាក្យ “ប្រាក់ឈ្នួលអប្បបរមា” បើទោះបីអត្ថន័យនៃពាក្យខាងលើនេះខុសគ្នាក៏ដោយ ។ *និយមន័យត្រូវមានដូចខាងក្រោមនេះ :*

- **ប្រាក់ឈ្នួលអប្បបរមា** ជាប្រាក់ឈ្នួលមួយដែលនិយោជកមិនអាចបន្ទាបកម្រិតវាបាន ហើយ “កម្រិតរបស់វាត្រូវបានកំណត់ និង ធានាដោយច្បាប់ ។”¹
- **ចំណូលអប្បបរមា** ជាកម្រិតចំណូលមួយដែលធានាឱ្យពលរដ្ឋម្នាក់ និងគ្រួសាររបស់គេរស់នៅក្នុងសង្គម ដោយមិនអាស្រ័យទៅលើប្រភេទការងាររបស់គេទេ ។ នៅក្នុងប្រទេសដែលមានប្រព័ន្ធប្រាក់ចំណូលអប្បបរមា ប្រសិនបើចំណូលពីការងារតិចជាងចំណូលអប្បបរមា រដ្ឋាភិបាលត្រូវផ្តល់ឱ្យកម្មកររងចំនួនប្រាក់ដែលខ្វះ ។²
- **ប្រាក់ឈ្នួលសមរម្យ** ជាប្រាក់ឈ្នួលមួយដែលមានកម្រិតគ្រប់គ្រាន់ សម្រាប់តម្រូវការចាំបាច់របស់កម្មករ និង គ្រួសារព្រមទាំងមានសល់សម្រាប់សន្សំដើម្បីអនាគត ។³

តាមរយៈនិយមន័យនេះ ប្រាក់ឈ្នួលអប្បបរមាជាទូទៅតិចជាង ឬ ស្មើប្រាក់ចំណូលអប្បបរមា និង ប្រាក់ឈ្នួលសមរម្យ ។ ការសិក្សាស្រាវជ្រាវនេះផ្តោតទៅលើ**ប្រាក់ឈ្នួលអប្បបរមា**តែប៉ុណ្ណោះ ។

៥. និន្នាការនៃប្រាក់ឈ្នួលអប្បបរមាក្នុងសកលលោក

ប្រាក់ឈ្នួលអប្បបរមាជាឧបករណ៍គោលនយោបាយទូទៅ ដែលត្រូវបានប្រើប្រាស់ដោយបណ្តាប្រទេសស្ទើរតែទាំងអស់ ។ ក្នុងអំឡុងពេលពីឆ្នាំ ២០០១ ដល់ ២០០៧ **ប្រាក់ឈ្នួលអប្បបរមាពិតបានកើនឡើងគួរឱ្យកត់សំគាល់** ទាំងនៅប្រទេសកំពុងអភិវឌ្ឍន៍ និង នៅប្រទេសលឿនលឿន ដើម្បីកាត់បន្ថយគម្លាតនៃក្នុងប្រាក់ចំណូល និង ដើម្បីកាត់បន្ថយភាពក្រីក្រ

¹ See Wikipedia, “minimum income”, and (Pember, R. & Dupré, M., Unknown)
² (Pember, R. & Dupré, M., Unknown)
³ (Prasanna, R. and Gowthaman, B., 2005)

របស់កម្មករ ។ ជាមធ្យម ប្រាក់ឈ្នួលអប្បបរមាពិតបានកើនឡើង ៥,៧% ក្នុង១ឆ្នាំ (៣,៨%នៅប្រទេសជប៉ុន លឿន និង ៦,៥%នៅប្រទេសកំពុងអភិវឌ្ឍន៍) ។⁴

និន្នាការកើនឡើងក្នុងប្រាក់ឈ្នួលអប្បបរមានៅលើពិភពលោក បានកើតមានឡើងក្នុងពេលដែលប្រទេសជាច្រើនសម្រេចបាននូវកំណើនសេដ្ឋកិច្ចប្រកបដោយនិរន្តរភាព ។ ការកែតម្រូវប្រាក់ឈ្នួលអប្បបរមាអាចនឹងមានការលំបាកជាងមុនក្នុងស្ថានភាពសេដ្ឋកិច្ចបច្ចុប្បន្ន ដែលកំពុងជួបប្រទះវិបត្តិ ។ ការធ្លាក់ចុះនៃសេដ្ឋកិច្ចបានជំរុញឱ្យមានការផ្តោតអារម្មណ៍ទៅលើកត្តាចំណាយលើប្រាក់ឈ្នួលរបស់កម្មករ ដែលធ្វើឱ្យមានការបារម្ភកាន់តែខ្លាំងឡើងអំពីការបាត់បង់ការងារ ។ ក៏ប៉ុន្តែប្រាក់ឈ្នួលអប្បបរមាមានសារៈសំខាន់សម្រាប់ស្តារស្ថានភាពសេដ្ឋកិច្ចឱ្យងើបឡើងវិញផងដែរ ពិសេស វាមានតួនាទីធានាឱ្យកម្មករមានប្រភពសម្រាប់ចំណាយលើតម្រូវការចាំបាច់ជារហូត ។⁵

ប្រទេសមួយចំនួនបានសម្រេចចិត្តមិនបណ្តោយឱ្យវិបត្តិសេដ្ឋកិច្ចពិភពលោកនេះ បង្កាក់ដំណើរការអនុវត្តន៍គោលនយោបាយប្រាក់ឈ្នួលអប្បបរមារបស់គេទេ ដូចជា នៅប្រទេសអេស្ប៉ាញ និង ប្រទេសប្រេស៊ីល ប្រាក់ឈ្នួលអប្បបរមាពិតត្រូវបានតម្លើង ដើម្បីសម្រេចបាននូវគោលដៅសេដ្ឋកិច្ច និងសង្គមកិច្ច រយៈពេលវែង ។ នៅប្រទេសអាស៊ីម៉ង់ រដ្ឋាភិបាលបានសម្រេចពង្រីកវិសាលភាព នៃប្រាក់ឈ្នួលអប្បបរមាដែលត្រូវបានចរចាដោយសមូហភាព ទៅដល់វិស័យផ្សេងៗទៀតដែលបានស្រូបយកកម្មករចូលធ្វើការសរុបចំនួន ១,៧ លាននាក់ ។ ផ្ទុយពីនេះ ប្រទេសមួយចំនួនបានសម្រេចចិត្តបំបាត់ប្រាក់ឈ្នួលអប្បបរមា ដូចជា នៅប្រទេសកូរ៉េខាងត្បូង ។⁶

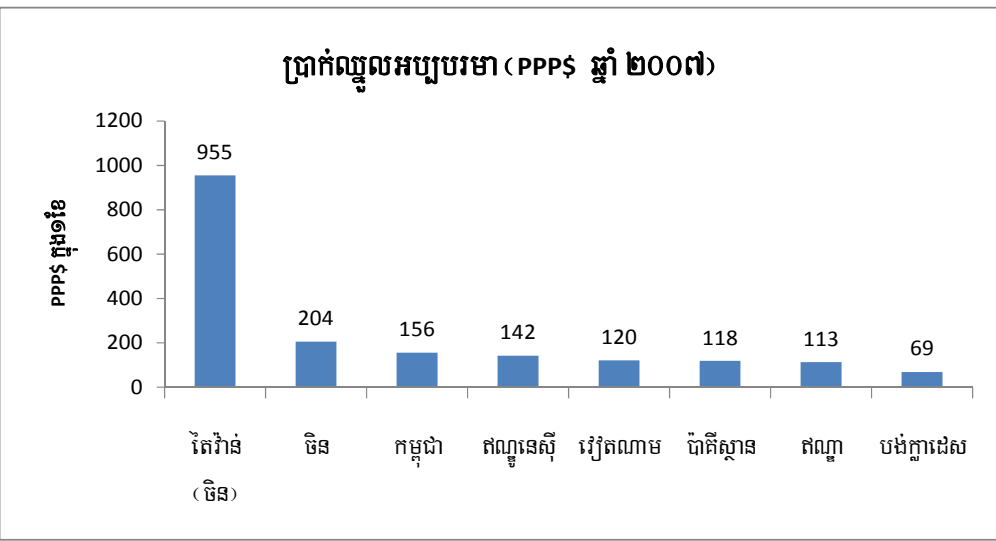
សម្រាប់ឧស្សាហកម្មកាត់ដេរជាសកល បណ្តាប្រទេសធំៗដែលនាំចេញនូវសម្លៀកបំពាក់ បានអនុវត្តន៍ប្រព័ន្ធប្រាក់ឈ្នួលអប្បបរមា សម្រាប់កម្មករវាយនភ័ណ្ឌ និង កាត់ដេរ ។ រូបភាពទី១ខាងក្រោមបង្ហាញពីកម្រិតប្រាក់ឈ្នួលអប្បបរមានៅបណ្តាប្រទេសនាំសម្លៀកបំពាក់ចេញនានា ដែលជាគូប្រកួតប្រជែងជាមួយនឹងប្រទេសកម្ពុជា ។ ប្រាក់ឈ្នួលអប្បបរមាត្រូវបានគណនាជាតម្លៃដុល្លារនៅក្នុងប្រទេសអាមេរិក (PPP\$) ដើម្បីធ្វើការប្រៀបធៀប រវាងប្រទេសទាំងនោះ ។ PPP\$ គឺជាអត្រាប្តូរប្រាក់មួយដែលកើតឡើងពីការប្រៀបធៀបគ្នារវាងតម្លៃនៃទំនិញនៅក្នុងប្រទេសណាមួយ ជាមួយនឹងតម្លៃនៃទំនិញដូចគ្នានៅក្នុងប្រទេសអាមេរិក ។ កត្តាចម្បងដែលមានឥទ្ធិពលទៅលើកម្រិតនៃ PPP\$ គឺការវិវឌ្ឍន៍នៃអតិផរណានៅក្នុងប្រទេសអាមេរិក និង ប្រទេសណាមួយផ្សេងទៀតដែលយកមកប្រៀបធៀប ។ ប្រសិនបើអតិផរណានៅប្រទេស

⁴ (ILO, 2008)
⁵ Paraphrased from (ILO, 2009)
⁶ (ILO, 2009)

នោះ ខ្ពស់ជាងនៅប្រទេសអាមេរិក នោះ PPP\$ នឹងមានកម្រិតទាប ។ តែប្រសិនបើអតិផរណានៅប្រទេសនោះទាប ជាងនៅប្រទេសអាមេរិក នោះ PPP\$ នឹងមានកម្រិតខ្ពស់ ។

ដូចមាននៅក្នុងរូបភាពទី១ ប្រាក់ឈ្នួលអប្បបរមាខ្ពស់បំផុតគឺនៅតៃវ៉ាន់ (៩៥៥ PPP\$) ហើយទាបជាងគេបំផុតនៅ ប្រទេស បង់ក្លាដេស (៦៩ PPP\$) ។ កម្រិតប្រាក់ឈ្នួលអប្បបរមានៅប្រទេសកម្ពុជាគឺ ១៥៦ PPP\$ (ដោយប្រាក់ឈ្នួល អប្បបរមាគិតជាថ្លៃដុល្លារបច្ចុប្បន្ននៅកម្ពុជា ស្មើនឹង៥០ដុល្លារក្នុង១ខែ និង អតិផរណាមាន៥.៩%⁷ ក្នុងឆ្នាំ ២០០៧) ទាបជាងនៅប្រទេសចិន (២០៤ PPP\$) ប៉ុន្តែប្រហាក់ប្រហែលគ្នានឹងនៅប្រទេសឥណ្ឌូនេស៊ី (១៤២ PPP\$) និង នៅ ប្រទេសវៀតណាម (១២០ PPP\$) ។

រូបភាពទី ១ : ប្រាក់ឈ្នួលអប្បបរមានៅបណ្តាប្រទេសនាំសម្លៀកបំពាក់ចេញសំខាន់ៗ (គិតជា PPP\$, ២០០៧)



ប្រភព : អង្គការពលកម្មអន្តរជាតិ (២០០៩)

⁷ National Institute of Statistics

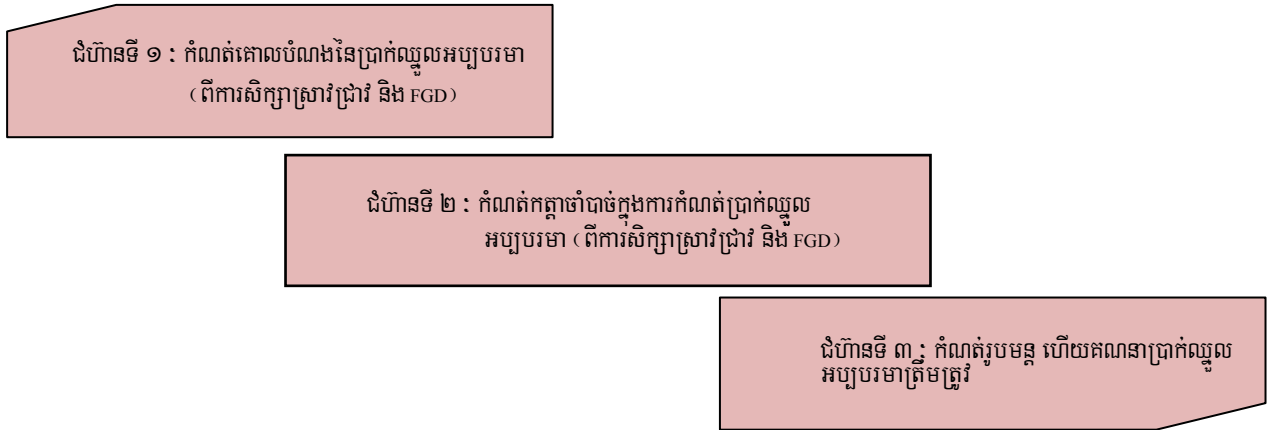
៦. ជំហាននៃការវិភាគ

ដើម្បីឱ្យដំណោះស្រាយមានប្រសិទ្ធភាព និង ឆ្លើយតបទៅនឹងស្ថានភាពនៃក្រុមគោលដៅ ដោយកាត់បន្ថយឥទ្ធិពលអវិជ្ជមានដល់ក្រុមដទៃទៀតក្នុងសង្គម ការវិភាគត្រូវតែផ្អែកទៅមូលដ្ឋានជាក់ស្តែងដោយខានមិនបាន ។ នៅពេលដែលនយោបាយនៃប្រាក់ឈ្នួលអប្បបរមាត្រូវបានតាក់តែង វាមាន៣ជំហានសំខាន់បំផុតដែលយកមកប្រើ :

- 1) កំណត់គោលបំណងនៃគោលនយោបាយ : តើយើងចង់ឱ្យប្រាក់ឈ្នួលអប្បបរមាសម្រេចបានអ្វី? ឬ ហេតុអ្វីបានជាចាំបាច់ត្រូវមានប្រាក់ឈ្នួលអប្បបរមា?
- 2) កំណត់កត្តាចាំបាច់ : នៅពេលដែលកំណត់គោលបំណងនៃប្រាក់ឈ្នួលអប្បបរមាច្បាស់លាស់ហើយ យើងចាំបាច់ត្រូវកំណត់កត្តាចាំបាច់ទាំងឡាយ ឬស្តង់ដារសម្រាប់វិនិច្ឆ័យថាតើ ប្រាក់ឈ្នួលអប្បបរមានឹងសម្រេចបានគោលបំណងនោះដែរឬទេ ។ តើកត្តាអ្វីខ្លះចាំបាច់ត្រូវតែដាក់បញ្ចូលទៅក្នុងការគណនាប្រាក់ឈ្នួលអប្បបរមានោះ?
- 3) បង្កើតរូបមន្តគណនាប្រាក់ឈ្នួលអប្បបរមា : ក្រោយពីឆ្លងកាត់ជំហានទី១ និង ទី២ យើងមានមូលដ្ឋានរៀបរៀងសមីការ សម្រាប់គណនាប្រាក់ឈ្នួលអប្បបរមាដ៏ត្រឹមត្រូវមួយ ។

ជំហាននៃការវិភាគទាំងនេះ (បង្ហាញក្នុងរូបភាពទី២) វាជាក្របខ័ណ្ឌក្នុងការកំណត់ប្រាក់ឈ្នួលអប្បបរមា ។ នៅក្នុងផ្នែកបន្ទាប់ទៀត យើងនឹងបង្ហាញទិដ្ឋភាពទូទៅអំពី គោលបំណង កត្តាចាំបាច់ផ្សេងៗ និង រូបមន្តនៃការកំណត់ប្រាក់ឈ្នួលអប្បបរមា ដែលធ្លាប់បានអនុវត្តនៅក្នុងប្រទេសដទៃទៀត ។ ផ្នែកទី៣នៃរបាយការណ៍នេះនឹងធ្វើការកែសម្រួលបែបផែនការគណនាឱ្យស្របទៅតាមស្ថានភាពនៃឧស្សាហកម្មកាត់ដេរក្នុងប្រទេសកម្ពុជា និងជាពិសេសទៅតាមតម្រូវការនៃកម្មករ ដោយប្រើប្រាស់នូវព័ត៌មានដែលទទួលបានពីការសម្ភាសន៍ និង ព័ត៌មានស៊ីជម្រៅដែលបានតាមរយៈពិភាក្សាជាក្រុម ។

រូបភាពទី ២ : ជំហាននៃការវិភាគនៃការស្រាវជ្រាវ



៧. គោលបំណងនៃប្រាក់ឈ្នួលអប្បបរមា

នៅក្នុងផ្នែកនេះ យើងនឹងបង្ហាញដោយសង្ខេបអំពីគំហើញពីការស្រាវជ្រាវឯកសារ ទាក់ទងនឹងការអនុវត្តន៍គោលនយោបាយប្រាក់ឈ្នួលអប្បបរមា នៅប្រទេសផ្សេងៗទៀត ។ តាមរយៈនេះ យើងនឹងអាចរៀបចំបែបបទរួមមួយ សម្រាប់កំណត់ប្រាក់ឈ្នួលអប្បបរមាឱ្យបានត្រឹមត្រូវ ។

ហេតុអ្វីបានជាចាំបាច់ត្រូវមានប្រាក់ឈ្នួលអប្បបរមា? ប្រាក់ឈ្នួលអាចមានទម្ងន់យ៉ាងខ្លាំងទៅលើការប្រឹងប្រែង ក្នុងការកាត់បន្ថយភាពក្រីក្រ លើកកម្ពស់ជីវភាពរស់នៅ និង បង្កើនផលិតភាពការងារ ។ ជាទូទៅ គោលបំណងនៃនយោបាយប្រាក់ឈ្នួលអប្បបរមាមាន៤សម្រាប់ : ធានាតម្រូវការចាំបាច់ក្នុងជីវភាពរស់នៅ, ការពារការធ្លាក់ចុះនៃប្រាក់ឈ្នួល, លើកទឹកចិត្តឱ្យកម្មករប្រឹងធ្វើការ និងធ្វើឱ្យមានសមភាពប្រាក់ចំណូល ។ គោលបំណងនៃនយោបាយប្រាក់ឈ្នួលអប្បបរមាតែងតែខុសគ្នាពីប្រទេសមួយទៅប្រទេសមួយ អាស្រ័យទៅតាមបរិបទសេដ្ឋកិច្ច សង្គមកិច្ច និង ដំណាក់កាលនៃការអភិវឌ្ឍន៍ ។ យើងនឹងបង្ហាញដោយសង្ខេបអំពីគោលបំណងនីមួយៗ ដូចតទៅ :

ធានាតម្រូវការចាំបាច់របស់កម្មករ

ក្នុងប្រវត្តិសាស្ត្រ ប្រាក់ឈ្នួលអប្បបរមាត្រូវបានបង្កើតឡើងក្នុងគោលបំណងដើម្បីឱ្យ កម្មករទទួលបានប្រាក់ឈ្នួលក្នុងកម្រិត មួយដែលយ៉ាងអន់ណាស់ក៏អាចធានាជីវិតរស់នៅ ។ ក្នុងន័យនេះគោលបំណងសំខាន់បំផុត គឺ ការធានាលើចំណាយនៃ តម្រូវការចាំបាច់ (អាហារ សម្លៀកបំពាក់ ការស្នាក់នៅ សុខភាព និង ការសិក្សា) ព្រមទាំងពេលខ្លះសម្រាប់បំពេញ តម្រូវការរបស់អ្នកក្នុងបន្ទុកផងដែរ ។

ការពារការធ្លាក់ចុះនៃប្រាក់ឈ្នួល

គោលបំណងមួយផ្សេងទៀតសម្រាប់ការបង្កើតប្រាក់ឈ្នួលអប្បបរមាគឺ ដើម្បីផ្តល់នូវសុវត្ថិភាពចំណូលដល់កម្មករដែល ងាយរងគ្រោះ ជាពិសេសកម្មករដែលធ្វើការនៅក្នុងវិស័យសេដ្ឋកិច្ចដែលងាយនឹងប្រែប្រួលខ្លាំង ។ លើសពីនេះទៀត សហគ្រាសដែលមានការប្រកួតប្រជែងខ្លាំង ច្រើនតែកាត់បន្ថយចំណាយផលិតកម្ម តាមរយៈបន្ទាបប្រាក់ឈ្នួលរបស់ កម្មករ ។ ដូច្នេះ គោលបំណងនៃការបង្កើតឱ្យមានប្រាក់ឈ្នួលអប្បបរមាគឺ ដើម្បីការពារមិនឱ្យមានការធ្លាក់ចុះជ្រុល នៃប្រាក់ឈ្នួលរបស់កម្មករនៅក្នុងវិស័យរបៀបខាងលើ ។

លើកទឹកចិត្តកម្មករឱ្យប្រឹងធ្វើការ

នៅក្នុងប្រទេសមួយចំនួន ដូចជា នូវវែលហ្សេឡង់^៨ ប្រាក់ឈ្នួលអប្បបរមាត្រូវបានបង្កើតឡើង ដើម្បីលើកទឹកចិត្តមនុស្ស ឱ្យធ្វើការ ។ គោលបំណងនៃប្រាក់ឈ្នួលអប្បបរមាក្នុងន័យ គឺដើម្បីទាក់ទាញប្រជាជនឱ្យធ្វើការ ពីព្រោះការខាតនៃ ឱកាសវាកើតមានឡើង បើសិនជាគេមិនធ្វើការវិញ ។ គោលបំណងរបៀបនេះមិនសូវសំខាន់គេសម្រាប់ប្រទេសកំពុង អភិវឌ្ឍន៍ ជាពិសេសប្រទេសទាំងឡាយណាដែលនៅមិនទាន់មានប្រព័ន្ធសុវត្ថិភាពសម្រាប់និកម្មជន ។ ប្រជាជនជាច្រើន នៅក្នុងប្រទេសកំពុងអភិវឌ្ឍន៍មិនអាចរស់បាន ដោយមិនមានកម្រិតចំណូលនោះទេ ។

កាត់បន្ថយតម្លាតនៃការបែងចែកផលកំណើនសេដ្ឋកិច្ច

គោលបំណងទី៤សម្រាប់ការកំណត់ប្រាក់ឈ្នួលអប្បបរមា គឺដើម្បីធានាថា កម្មករនឹងទទួលបាននូវចំណែកត្រឹមត្រូវមួយពី កំណើនសេដ្ឋកិច្ច ។ គោលបំណងចម្បងគឺ ធានាថាកម្មករមិនត្រូវបានកេងប្រវ័ញ្ច ផ្ទុយទៅវិញត្រូវតែទទួលបាននូវការ លើកទឹកចិត្តសម្រាប់ការងាររបស់គេ ។ ប្រាក់ឈ្នួលអប្បបរមាដែលគិតបញ្ចូលទាំងរង្វាន់សម្រាប់ជោគជ័យរបស់រោងចក្រ

⁸ (New Zealand Employers' Federation, 1999)

គឺជាមធ្យោបាយមួយសម្រាប់លើកទឹកចិត្តដល់កម្មករ ក្នុងការបង្កើនផលិតភាពនៃការងាររបស់ខ្លួនថែមទៀត ។ ជាមួយគ្នានេះដែរ គោលបំណងនេះគឺដើម្បីកាត់បន្ថយគម្លាតនៃប្រាក់ចំណូលនៅក្នុងសេដ្ឋកិច្ច ។

៨. កត្តាចាំបាច់ដែលត្រូវដាក់បញ្ចូលក្នុងការគណនាប្រាក់ឈ្នួលអប្បបរមា

វគ្គនេះបង្ហាញអំពីកត្តាចាំបាច់ទូទៅ ដែលគេយកមកដាក់បញ្ចូលទៅក្នុងគណនាប្រាក់ឈ្នួលអប្បបរមាទូទាំងពិភពលោក ដូចជា តម្រូវការចាំបាច់របស់កម្មករ កម្រិតទូទៅនៃប្រាក់ឈ្នួល ប្រព័ន្ធសន្តិសុខសង្គម និង កត្តាសេដ្ឋកិច្ច ។

តម្រូវការចាំបាច់របស់កម្មករ

កត្តាសំខាន់បំផុតដែលគិតបញ្ចូលនៅក្នុងប្រាក់ឈ្នួលអប្បបរមាគឺ តម្រូវការចាំបាច់របស់កម្មករ ។ ជាគោលការណ៍ ប្រាក់ឈ្នួលអប្បបរមាមិនត្រូវនៅក្រោមកម្រិតនៃចំណាយសម្រាប់តែមួយរស់ទេ ។ ប្រាក់ឈ្នួលអប្បបរមាត្រូវតែមានកម្រិតមួយដែលកម្មករអាចដោះស្រាយតម្រូវការចាំបាច់របស់គេ ដូចជា អាហារ សម្លៀកបំពាក់ ការស្នាក់នៅ និង សុខភាពជាដើម ។ យើងអាចដឹងតម្រូវការចាំបាច់តាមរយៈការពិនិត្យទៅលើខ្ពង់ចំណាយរបស់កម្មករ ។ ផ្ទុយទៅវិញ វាមិនត្រូវផ្អែកទៅលើអ្វីដែលកម្មករចង់បាន ឬក៏ស្រមៃស្រមៃទេ ពីព្រោះបើមិនដូច្នោះទេ ការទាមទារនឹងមិនមានសារៈសំខាន់ ហើយក៏អាចពង្រីកគម្លាតនៃប្រាក់ចំណូលនៅក្នុងសង្គម ។⁹

កម្រិតទូទៅនៃប្រាក់ឈ្នួល

កម្រិតទូទៅនៃប្រាក់ឈ្នួលត្រូវបានគេដាក់ចំណូលមធ្យមរបស់ប្រជាជនម្នាក់ៗ ។ ជាធម្មតា ប្រភាគរវាងប្រាក់ឈ្នួលអប្បបរមាជាមួយនឹងប្រាក់ចំណូលមធ្យម គឺជាខ្នាតមួយដ៏សំខាន់សម្រាប់ប្រៀបធៀបស្ថានភាព នៃកម្មករជាមួយនឹងប្រជាជនទូទៅ ។

នៅក្នុងប្រទេសជាច្រើន ប្រាក់ឈ្នួលអប្បបរមាត្រូវបានកំណត់ក្នុងចន្លោះពី ៣០% ទៅ ៦០% នៃប្រាក់ចំណូលប្រជាជនម្នាក់ៗ ។ ប៉ុន្តែនៅប្រទេសកំពុងអភិវឌ្ឍន៍ វានៅចន្លោះពី ៣០% ទៅលើសពី ១០០% ។

⁹ (Shaheed, Z. Notes on Minimum Wage Fixing, p.113)

ប្រព័ន្ធសន្តិសុខសង្គម

ប្រព័ន្ធសន្តិសុខសង្គមមានតួនាទីជាសំណាញ់សុវត្ថិភាពសម្រាប់ប្រជាជនងាយរងគ្រោះ មានន័យថាវាគឺជាសញ្ញានៃតម្រូវការឱ្យមានប្រាក់ឈ្នួលអប្បបរមាមួយដែលមានកម្រិតសមរម្យ ។ នៅក្នុងប្រទេសមួយចំនួន គោលបំណងធំបំផុតនៃការបង្កើតឱ្យមានប្រាក់ឈ្នួលអប្បបរមាគឺ ដើម្បីធ្វើជាសំណាញ់សុវត្ថិភាពសម្រាប់កម្មករ ។¹⁰

កត្តាសេដ្ឋកិច្ច

កត្តាសេដ្ឋកិច្ចក៏ជាកត្តាចាំបាច់ដ៏សំខាន់មួយផងដែរ ក្នុងការពិចារណានៅពេលកំណត់ប្រាក់ឈ្នួលអប្បបរមា ដើម្បីបញ្ជ្រាបការខ្វែងគំនិតគ្នារវាងភាគីពាក់ព័ន្ធ (ដូចជាកម្មករ និយោជក និង រដ្ឋាភិបាល) និងការបះបោរប្រឆាំងដោយយថាហេតុ ។ កត្តាសេដ្ឋកិច្ចសំខាន់ៗរួមមាន អត្រានៃភាពមានការងារធ្វើ, អត្រានៃភាពគ្មានការងារធ្វើ, ឥទ្ធិពលរបស់ប្រាក់ឈ្នួលអប្បបរមាដែលអាចមានទៅលើស្ថានភាពនៃភាពគ្មានការងារធ្វើ, ផលិតភាពការងារ និង កម្លាំងប្រកួតប្រជែង ។ កត្តាចាំបាច់ពីរផ្សេងទៀតគឺ សមត្ថភាពបង់ប្រាក់ឈ្នួលរបស់និយោជក និងលក្ខខណ្ឌសម្រាប់អភិវឌ្ឍន៍សេដ្ឋកិច្ច ។¹¹

៩. រូបមន្តគណនាប្រាក់ឈ្នួលអប្បបរមា

តើប្រាក់ឈ្នួលអប្បបរមាត្រូវបានកំណត់ដោយរបៀបណា? បើទោះបីជាប្រាក់ឈ្នួលអប្បបរមាគឺជាឧបករណ៍ទូទៅសម្រាប់នយោបាយកាត់បន្ថយភាពក្រីក្រក៏ដោយ ក៏មកដល់ពេលនេះនៅមិនទាន់មានស្តង់ដាររួមមួយសម្រាប់គណនាកម្រិតរបស់វាឱ្យបានត្រឹមត្រូវនៅឡើយទេ ។ ប៉ុន្តែ ជាគោលការណ៍ រូបមន្តសម្រាប់គណនាត្រូវគិតអំពីគោលបំណង និង កត្តាចាំបាច់ដែលតម្រូវឱ្យមានប្រាក់ឈ្នួលអប្បបរមា ។ ប្រាក់ឈ្នួលអប្បបរមាត្រឹមត្រូវគឺជាផលបូកនៃកត្តាចាំបាច់ដែលប្រែប្រួលទៅចំនួនគោលបំណងដែលមាន (សូមមើលរូបភាពទី៣) ។

រូបភាពទី ៣ : រូបមន្តទូទៅសម្រាប់ការគណនាប្រាក់ឈ្នួលអប្បបរមា

$$\text{ប្រាក់ឈ្នួលអប្បបរមា} = \sum_{\text{គោលបំណងទី១}}^{\text{គោលបំណងទី}} \text{កត្តាចាំបាច់}$$

¹⁰ (Shaheed, Z. Notes on Minimum Wage Fixing, p. 114)
¹¹ (Shaheed, Z. Notes on Minimum Wage Fixing, p. 113)

ផ្នែកទី ៣ : លទ្ធផលនៃការស្រាវជ្រាវ

១០. អំពីកម្មករ

មុនពេលចាប់ផ្តើមការវិភាគ ចាំបាច់បំផុតត្រូវយល់ដឹងពីស្ថានភាពរបស់ក្រុមគោលដៅ នៃប្រាក់ឈ្នួលអប្បបរមា-កម្មករ កាត់ដេរ ។ ការយល់ដឹងនេះនឹងជាមូលដ្ឋាននៃការវិភាគ ជាពិសេសអំពីគោលបំណង តម្រូវឱ្យមានប្រាក់ឈ្នួលអប្បបរមា និង កត្តាចាំបាច់ទាំងឡាយដែលត្រូវដាក់បញ្ចូលទៅក្នុងការគណនា ។

១០.១ សាវតារ

ក្នុងចំណោមកម្មករ៣០០នាក់ដែលត្រូវបានសម្ភាសន៍ មាន៩០% (២៧០នាក់) ជាស្ត្រី ។ ជាមធ្យម កម្មករមានអាយុ ២៤ ឆ្នាំ នៅពេលដែលភាគច្រើនគេមានអាយុ២១ឆ្នាំ ។ ៦៨% នៃកម្មករ៣០០នាក់គឺនៅសិរី, ២៥% រៀបការ និង ៧% ជាមេម៉ាយ/ពោះម៉ាយ ។ មានតែ១២% (ប្តូរ៣៥នាក់) ប៉ុណ្ណោះ ជាមេគ្រួសារ ក្រៅពីនេះ (៨៨% ឬ ២៦៥នាក់) ជាអ្នករកចំណូល ផ្គត់ផ្គង់គ្រួសារ ។ កម្មករស្ទើរតែទាំងអស់ (៩៤,៣%) នៃកម្មករគឺមិនមានកម្រិតវប្បធម៌លើសពី ថ្នាក់ទី៩ឡើយ (សូមមើលតារាងទី២) ។

តារាងទី ២ : កម្រិតវប្បធម៌របស់អ្នកត្រូវបានសម្ភាសន៍

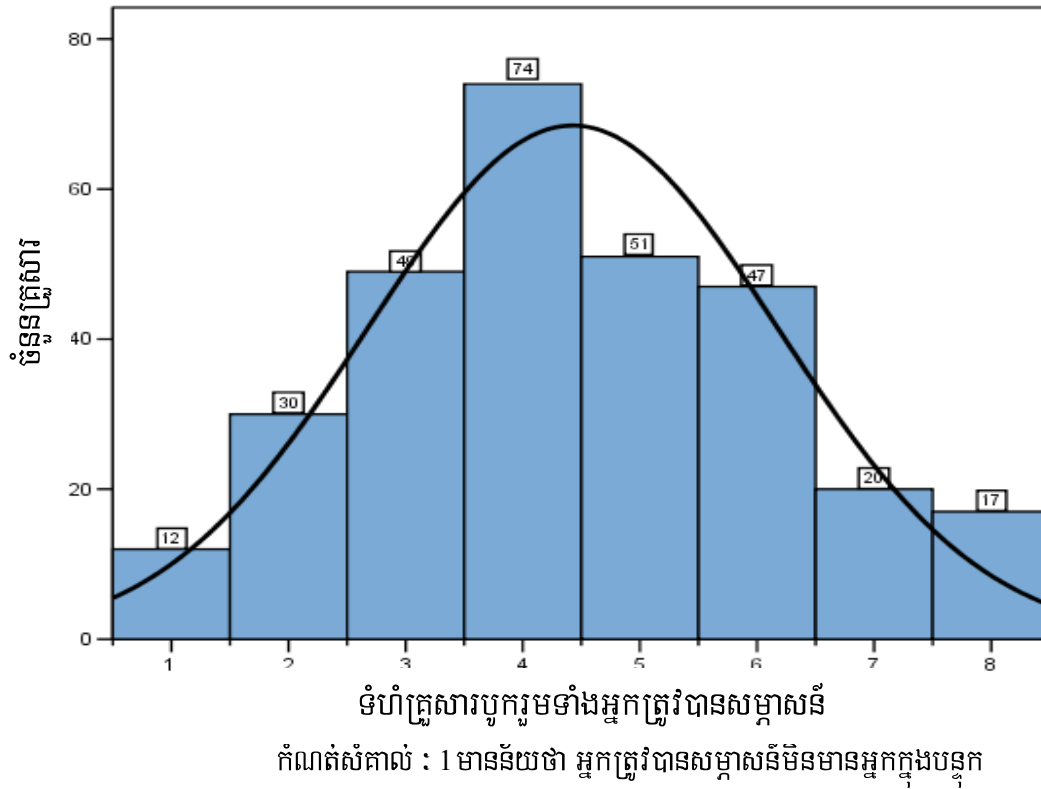
កម្រិតវប្បធម៌ដែលសម្រេចបាន	ចំនួន	ភាគរយ	ភាគរយបូកបន្ត
មិនចេះអក្សរសោះ ឬស្ទើរតែមិនចេះអក្សរសោះ	១១	៣,៧	៣,៧
មិនចប់បឋមសិក្សា	៧៧	២៥,៧	២៩,៣
បឋមសិក្សា (ថ្នាក់ទី១-៦)	៧១	២៣,៧	៥៣,០
អនុវិទ្យាល័យ (ថ្នាក់ទី ៧-៩)	១២៤	៤១,៣	៩៤,៣
វិទ្យាល័យ (ថ្នាក់ទី១០-១២)	១៥	៥,០	៩៩,៣
សញ្ញាប័ត្របណ្តុះបណ្តាលបច្ចេកទេស (១-៣ឆ្នាំ)	១	០,៣	៩៩,៧
បរិញ្ញាប័ត្ររង ឬខ្ពស់ជាង	១	០,៣	១០០,០
សរុប	៣០០	១០០,០	

កម្មករដែលត្រូវបានសម្ភាសន៍នៅក្នុងទីក្រុងភ្នំពេញ ៩០% មកពីខេត្ត ជាពិសេសមកពីព្រៃវែង (២៣%) និង ខេត្តកំពង់ចាម (២០%) ក្រៅពីនេះមកពីខេត្តផ្សេងៗទៀត ដូចជា ខេត្តស្វាយរៀង ខេត្តកំពង់ធំ ខេត្តកណ្តាល និង ខេត្តតាកែវ ។ កម្មករ ៦៧% ធ្វើការនៅក្នុងខេត្តកណ្តាល គឺជាកម្មករចំណាកស្រុក ជាពិសេសមកពីខេត្តព្រៃវែង នៅពេលដែល ៣៣% ផ្សេងទៀតគឺជាកម្មករមូលដ្ឋាន ។ ស្រដៀងគ្នានេះដែរ កម្មករ ៦៧% ធ្វើការនៅក្នុងខេត្តព្រះសីហនុ ក៏ជាកម្មករចំណាកស្រុកផងដែរ ជាពិសេសមកពីខេត្តកំពត ។ ចំណែកឯ កម្មករទាំងអស់ដែលធ្វើការនៅខេត្តស្វាយរៀង និង ខេត្តកំពង់ឆ្នាំង គឺជាប្រជាជនក្នុងខេត្ត ។

១០.២ ស្ថានភាពគ្រួសារ

កម្មករជាទូទៅមានសមាជិក៤នាក់នៅក្នុងគ្រួសារ (រួមទាំងអ្នកត្រូវបានសម្ភាសន៍ ដូចបង្ហាញក្នុងរូបភាពទី៤) ដែលក្នុងនោះ ២នាក់ជាអ្នករកចំណូល ម្នាក់ជាកសិករ និង ម្នាក់ទៀតជាកម្មករនៅរោងចក្រ ។ ដោយមិនរាប់បញ្ចូលចំណូលរបស់កម្មករ គ្រួសារនីមួយៗរកចំណូលបានជាមធ្យមប្រហែល ៦៦ដុល្លារក្នុង១ខែ ។ បើគិតជាភាគច្រើន គ្រួសារចំនួន៦០% រកចំណូលបានមិនលើសពី៥០ដុល្លារក្នុង១ខែទេ ។ ៥៤%នៃ៣០០គ្រួសារមានដីតូចជាង ១ ហិចតា ។ ជាទូទៅ កម្មករស្ទើរតែទាំងអស់មកពីគ្រួសារក្រីក្រ ហើយដោយសារតែវប្បធម៌សងគុណគ្រួសារដ៏ខ្លាំង កម្មករមានកាតព្វកិច្ចត្រូវជួយជាលុយកាក់ ដើម្បីទំនុកបម្រុងទៅដល់សមាជិកគ្រួសារដទៃទៀត ។

រូបភាពទី ៤ : ទំហំគ្រួសារ



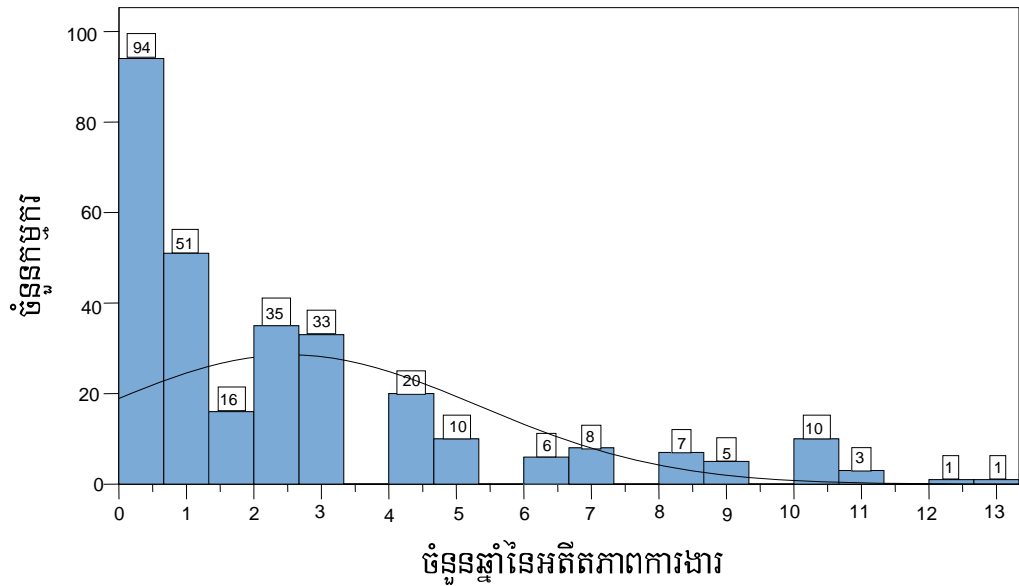
១០.៣ ស្ថានភាពការងារ

កម្មករចំនួនទាំង៣០០នាក់គឺមកពីរោងចក្រចំនួន៧៤ ។ ស្ទើរតែពាក់កណ្តាលធ្វើការផ្នែកដេរ (៤៦,៣%) ក្រៅពីនេះធ្វើការនៅក្នុងផ្នែកពិនិត្យគុណភាព កាត់ អ៊ុត បង្ហើយការ និងផ្នែកផ្សេងៗទៀត ។ ប្រហែលជា ៤៩% នៃកម្មករគឺជាសមាជិកនៃសហជីព ។

ជាមធ្យមកម្មករទាំងនោះមានបទពិសោធន៍ការងារចំនួន៣ឆ្នាំនៅក្នុងឧស្សាហកម្ម នៅពេលដែល៤៧,៣%មានបទពិសោធន៍តិចជាង៣ឆ្នាំ និង មួយចំនួនមានបទពិសោធន៍តិចជាង១០ឆ្នាំ ។ រូបភាពដែលឃើញថា មានកម្មករថ្មីៗ ចូលធ្វើការនៅក្នុងរោងចក្រ បើទោះបីជាឧស្សាហកម្មកាត់មានអាយុលើសពី១០ឆ្នាំក៏ដោយ គឺវាបញ្ជាក់ថាកម្មករកាត់ដេរ ជាទូទៅមិននៅធ្វើការនៅក្នុងវិស័យកាត់យូរអង្វែងឡើយ ។

ម្យ៉ាងវិញទៀត កម្មករបានធ្វើការនៅរោងចក្របច្ចុប្បន្នបានរយៈពេលជាមធ្យម ២,៥ ឆ្នាំ បើទោះជា ៤៨% (ឬ ១៤៥ នាក់) បានធ្វើការនៅរោងចក្របច្ចុប្បន្នមិនលើសពី១ឆ្នាំក៏ដោយ (សូមមើលរូបភាពទី៥) ។ ប្រាក់អតីតភាពការងារដែលតាម ច្បាប់កំណត់ និយោជកត្រូវបង់ឱ្យកម្មករ¹² ក្នុងករណីកម្មករធ្វើការក្នុងរោងចក្របច្ចុប្បន្នតែប៉ុណ្ណោះ ។ ដូច្នេះ ទោះបីជា កម្មករមានបទពិសោធន៍ការងារ១០ឆ្នាំក៏ដោយ នៅពេលដែលគេចាកចេញទៅធ្វើការនៅរោងចក្រមួយផ្សេងទៀត នោះប្រាក់អតីតភាពការងារត្រូវបានកំណត់ឱ្យស្មើនឹងសូន្យវិញ ។

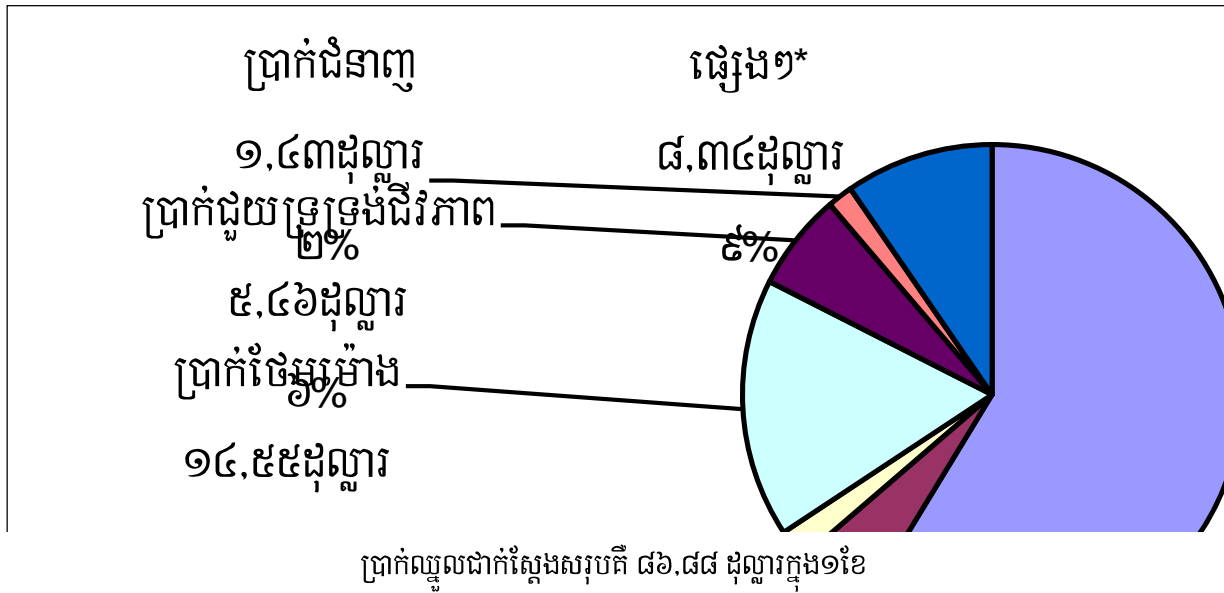
រូបភាពទី ៥ : ចំនួនកម្មករទៅតាមចំនួនឆ្នាំនៃបទពិសោធន៍ការងារក្នុងរោងចក្របច្ចុប្បន្ន



ក្នុងរយៈពេលចុងក្រោយ ជាមធ្យម កម្មករទទួលបានប្រាក់ខែជាក់ស្តែង ៨៦,៨៨ដុល្លារក្នុង១ខែ បូករួមទាំងប្រាក់ខែ គោល ប្រាក់ថែមម៉ោង និងប្រាក់រង្វាន់ដទៃទៀត ។ ប្រាក់ខែគោល (ដែលជាប្រាក់ឈ្នួលអប្បបរមា) មានកម្រិតលើស ពាក់កណ្តាល (៥៨%) នៃប្រាក់ឈ្នួលជាក់ស្តែង ។ កម្មកររកបានប្រាក់ថែមម៉ោងជាមធ្យម ១៤,៥៥ដុល្លារ ដែលស្មើនឹង ១៧% នៃប្រាក់ឈ្នួលសរុប ។ ធាតុផ្សំផ្សេងៗទៀតនៃប្រាក់ឈ្នួលរបស់កម្មកររួមមាន ប្រាក់រង្វាន់ការងារទៀងទាត់ ប្រាក់ អតីតភាពការងារ ប្រាក់ជួយទ្រទ្រង់ជីវភាព ប្រាក់ជំនាញ និង ប្រាក់ឧបត្ថម្ភផ្សេងៗ ។ កម្មករស្ទើរតែទាំងអស់បានលើក ឡើងថា គេធ្វើការជាធម្មតា ៨ ម៉ោងក្នុង១ថ្ងៃ និង ៦ថ្ងៃក្នុង១សប្តាហ៍ ។

¹² If employed at factory for 1 year, receive \$2 per month; 2 years, \$3 per month; 3 years, \$4 per month; 4 years or more, \$5 per month (maximum).

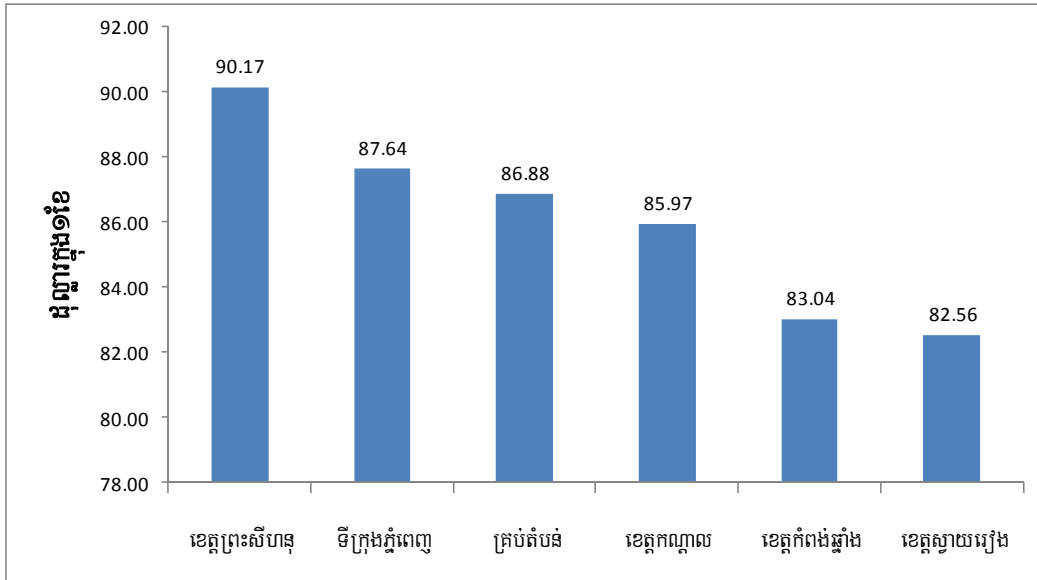
រូបភាពទី ៦ : ប្រាក់ឈ្នួលជាក់ស្តែង តាមបាតុផ្សំ



គិតតាមតំបន់ (សូមមើលរូបភាពទី៧) កម្មករនៅខេត្តព្រះសីហនុរកបានច្រើនជាងគេ (ជាមធ្យម៩០,១៧ដុល្លារក្នុង១ខែ), ឯកម្មករនៅខេត្តស្វាយរៀងរកបានតិចជាងគេបំផុត (៨២,៥៦ដុល្លារក្នុង១ខែ) ។ កម្មករដែលរកចំណូលបានខ្ពស់ជាងកម្រិតមធ្យម ច្រើនតែជា :

- 1) កម្មករដេរស៊ីបុង : កម្មករដេរស៊ីបុងរកបានជាមធ្យម ១០៧,៦០ដុល្លារក្នុង១ខែ ពេលនៅពេលដែលកម្មករធ្វើការធម្មតារកបាន ៨៣,០៣ ដុល្លារក្នុង១ខែ
- 2) កម្មករមានម៉ោងថែម : ចំពោះកម្មករដែលរកចំណូលបានលើសកម្រិតមធ្យម គឺកម្មករទាំងនោះទទួលបានចំណូលពីម៉ោងថែមចំនួន២៥ដុល្លារក្នុង១ខែ ។ ចំណែកកម្មករដែលរកចំណូលបានស្មើនឹងកម្រិតមធ្យម គេទាំងនោះទទួលប្រាក់ពីម៉ោងថែមត្រឹមតែ១៥ដុល្លារតែប៉ុណ្ណោះ នៅពេលដែលកម្មករទាំងឡាយដែលរកប្រាក់ចំណូលទាបជាងកម្រិតមធ្យម គេមិនមានប្រាក់ចំណូលពីម៉ោងថែមទាល់តែសោះ ។
- 3) ទាំងពីរខាងលើ : កម្មករដេរស៊ីបុង និងមានម៉ោងថែម ។

រូបភាពទី ៧ : ប្រាក់ឈ្នួលជាក់ស្តែងគិតជាតម្លៃបច្ចុប្បន្ន តាមខេត្ត (ដុល្លារក្នុង១ខែ)



១១. ហេតុអ្វីបានជាចាំបាច់ត្រូវមានប្រាក់ឈ្នួលអប្បបរមា? (គោលបំណង)

ឆ្លងកាត់ការពិភាក្សាជាក្រុមជាមួយនឹងកម្មករ៥០នាក់នៅក្នុងខេត្តចំនួន ៥ មានការយល់ឃើញជារួមថា **គោលបំណងចម្បងបំផុតនៃប្រាក់ឈ្នួលអប្បបរមាគឺ ទី១) ដើម្បីធានាតម្រូវការចាំបាច់របស់កម្មករ និង អ្នកក្នុងបន្ទុក និង ២) ការពារការធ្លាក់ចុះនៃប្រាក់ឈ្នួលរបស់កម្មករ ។**

រូបភាពទី ៨ : គោលបំណងតម្រូវឱ្យមានប្រាក់ឈ្នួលអប្បបរមា-តាមការយល់ឃើញរបស់កម្មករកាត់ដេរ

- ១) ធានាតម្រូវការចាំបាច់របស់កម្មករកាត់ដេរ និង អ្នកក្នុងបន្ទុក
- ២) ផ្តល់ការការពារប្រាក់ឈ្នួល

គោលបំណងទី ១ : ធានាតម្រូវការចាំបាច់របស់កម្មករ និង អ្នកក្នុងបន្ទុក

លក្ខខណ្ឌទី១ ដែលមិនអាចជំទាស់បានគឺថា ប្រាក់ឈ្នួលអប្បបរមាយ៉ាងហោចណាស់ ក៏ត្រូវបំពេញតម្រូវការចាំបាច់របស់ កម្មករដែរ ។ បន្ថែមលើនេះ កម្មករបានលើកឡើងថា ប្រាក់ឈ្នួល អប្បបរមាត្រូវតែបំពេញតម្រូវការចាំបាច់របស់

“ខ្ញុំត្រូវតែធ្វើលុយទៅផ្ទះ ។ បើខ្ញុំអាក់ខានមិនបានធ្វើទៅពាខែ នោះឪពុកម្តាយខ្ញុំ នឹងហៅខ្ញុំទៅផ្ទះវិញ ។ ធ្វើការធ្វើអ្វី បើខ្ញុំ មិនអាចជួយគ្រួសារបានផងនោះ ។ ទៅធ្វើស្រែវិញល្អជាង ។”

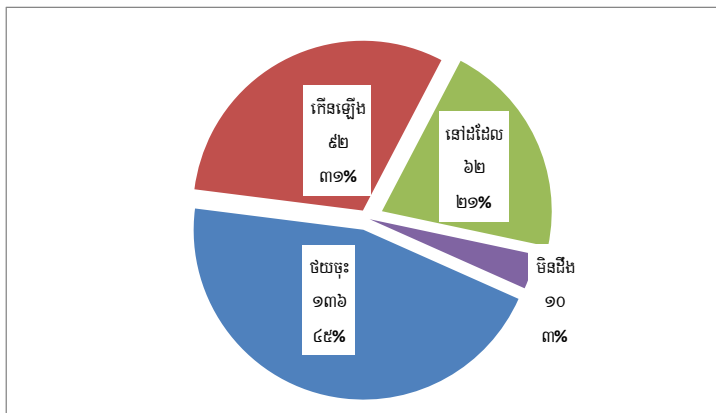
កម្មករនៅខេត្តព្រះសីហនុ
កិច្ចពិភាក្សាជាក្រុមនៅថ្ងៃទី ២៦ ខែ ខែកក្កដា ឆ្នាំ ២០០៩

សំ អ្នកក្នុងបន្ទុកផងដែរ ។ ដោយមិនគិតពីកម្មករចំណាកស្រុក ឬ រស់នៅក្នុងខេត្តទេ កម្មករទាំងអស់បានបញ្ជាក់ ឱ្យដឹងថា មូលហេតុ សំខាន់របស់គេដែលចូលមកធ្វើការក្នុងវិស័យកាត់ដេរគឺ ដើម្បីរកប្រាក់ជួយផ្គត់ផ្គង់គ្រួសារ ។ **នេះគឺជា បេសកម្ម និងកាតព្វកិច្ចដ៏សំខាន់បំផុតរបស់គេនៅក្នុងគ្រួសារ ។ ប្រសិនបើគេមិនអាចសម្រេចបេសកម្មនេះបានទេ គេត្រូវតែត្រឡប់ទៅផ្ទះសម្បែងវិញ ។** ដូច្នេះ លក្ខខណ្ឌចាំបាច់ក្នុងការធានាឱ្យមានកម្លាំងពលកម្មសម្រាប់វិស័យកាត់ដេររហូត គឺថា កម្មករត្រូវតែទទួលបានចំណូលយ៉ាងអន់ណាស់ក៏ សម្រាប់ដោះស្រាយតម្រូវការចាំបាច់របស់គេ និង អ្នកក្នុងបន្ទុក ដែរ ។

គោលបំណងទី ២ : ការពារការធ្លាក់ចុះនៃប្រាក់ឈ្នួល

ដោយសារកត្តាជាច្រើន ប្រាក់ឈ្នួលរបស់កម្មករចាំបាច់ត្រូវតែត្រូវបានការពារ ។ ទី១ ការប្រកួតប្រជែង ដ៏តឹងតែងនៅក្នុង ឧស្សាហកម្មកាត់ដេរអាចនឹងជំរុញឱ្យម្ចាស់រោងចក្ររឹតបណ្តឹងចំណាយ តាមរយៈកាត់បន្ថយប្រាក់ខែរបស់កម្មករ ជួនកាល ទាបជាងកម្រិតដែលកម្មករអាចរស់បាន នេះបើសិនជាពុំមានច្បាប់ការពារប្រាក់ខែទេ ។ ទី២ កម្មករកាត់ដេរសព្វថ្ងៃរស់នៅ អាស្រ័យទាំងស្រុងទៅលើប្រាក់ចំណូលបានពីថែមម៉ោង ។ ក្នុងករណីដែលគ្មានថែមម៉ោង ប្រាក់ចំណូលរបស់កម្មករមិន អាចគ្រប់គ្រាន់សម្រាប់ដោះស្រាយតម្រូវការចាំបាច់របស់គេ ព្រមទាំងអ្នកក្នុងបន្ទុកទេ ។ នៅក្នុងស្ថានភាពដែលសេដ្ឋកិច្ចជួប វិបត្តិ ម្ចាស់រោងចក្របានកាត់បន្ថយ ឬ បំបាត់ការថែមម៉ោង (៤៥% នៃកម្មករ៣០០នាក់បានជួបប្រទះការធ្លាក់ចុះនៃ ម៉ោងថែមក្នុងឆ្នាំ ២០០៩, សូមមើលរូបភាពទី៩) ។ បើគ្មានចំណូលសម្រាប់ទប់ទល់ទេ កម្មករ និង គ្រួសាររបស់គេ នឹង ងាយធ្លាក់ចូលទៅក្នុងជីវភាពក្រីក្រ ។

រូបភាពទី ៩ : តើមានបម្រែបម្រួលនៅក្នុងប្រាក់ថែមម៉ោងក្នុងឆ្នាំ២០០៩ខ្លះទេ?



នៅពេលជួបប្រទះនឹងវិបត្តិចំណូល ដោយសារតែការធ្លាក់ចុះនៃសេដ្ឋកិច្ច កម្មករបានបញ្ជាក់ពីដំណោះស្រាយរបស់គេ ដូចតទៅនេះ :

- **ប្រើប្រាស់ប្រាក់សន្សំកាលពីពេលមុន :** ការចាយប្រាក់សន្សំដែលមានតិចតួចធ្វើឱ្យកម្មករបាត់បង់សុវត្ថិភាព និង ងាយជួបបញ្ហា ពេលមានអាសន្នកើតឡើង ។
- **កាត់បន្ថយចំណាយផ្ទាល់ខ្លួន :** ជាពិសេស បរិភោគអាហារមានគុណភាពទាបជាងមុន ។ នេះធ្វើឱ្យកម្មករជួបប្រទះនូវបញ្ហាសុខភាព ដែលធ្វើឱ្យគេមិនមានកម្លាំងគ្រប់គ្រាន់ក្នុងការងារ ។
- **កាត់បន្ថយបញ្ជីទៅឱ្យអ្នកក្នុងបន្ទុក :** ក្នុងករណីដែលចាយលុយសន្សំអស់ កាត់បន្ថយចំណាយផ្ទាល់ខ្លួន ហើយនៅមិនគ្រប់គ្រាន់ទៀត នោះកម្មករនឹងកាត់បន្ថយប្រាក់បញ្ញើទៅផ្ទះជាជម្រើសចុងក្រោយ ។ ផលវិបាកគឺថា ជីវភាពគ្រួសាររបស់កម្មករកាត់ដេរក៏នឹងធ្លាក់ចុះទៅក្នុងភាពមិនគ្រប់គ្រាន់ដែរ ។

ដូច្នេះ ឥទ្ធិពលយូរអង្វែងនៃវិបត្តិសេដ្ឋកិច្ចមកលើប្រជាជនដែលរកចំណូលបានទាប ដូចជា កម្មករកាត់ដេរអាចមានសភាពធ្ងន់ធ្ងរ ។ ដោយសារអំណាចនៃសហជីពកម្មករកាត់ដេរក្នុងពេលបច្ចុប្បន្ន នៅមានភាពខ្សោយនៅឡើយ មានន័យថា ការចរចាទាមទារប្រាក់ខែក្នុងកម្រិតរោងចក្រ ពិបាកនឹងទទួលបានជោគជ័យ ការកំណត់ប្រាក់ឈ្នួលអប្បបរមាដោយច្បាប់គឺជានយោបាយមួយដ៏ចាំបាច់បំផុត ក្នុងការជួយការពារកម្មករកាត់ដេរមិនឱ្យជួបវិបត្តិខ្លាំងដោយសារការ ប្រែប្រួលនៃសេដ្ឋកិច្ច ។

**១២. តើកត្តាអ្វីខ្លះដែលគួរតែត្រូវដាក់បញ្ចូលក្នុងការគណនាប្រាក់ឈ្នួលអប្បបរមា?
(កត្តាចាំបាច់)**

ស្របទៅនឹងគោលបំណងរបស់កម្មករកាត់ដេរ ដែលតម្រូវឱ្យមានប្រាក់ឈ្នួលអប្បបរមា មានកត្តាសំខាន់បំផុតពីរដែលត្រូវដាក់បញ្ចូលទៅក្នុងការគណនាកម្រិតប្រាក់ឈ្នួលអប្បបរមា សម្រាប់ឧស្សាហកម្មកាត់ដេរកម្ពុជា៖ ទី១-តម្រូវការចាំបាច់របស់កម្មករ និង ទី២-តម្រូវការចាំបាច់របស់អ្នកក្នុងបន្ទុក ។

រូបភាពទី ១០ : កត្តាចាំបាច់តម្រូវឱ្យដាក់បញ្ចូលក្នុងប្រាក់ឈ្នួលអប្បបរមា

- ១) តម្រូវការចាំបាច់របស់កម្មករ
- ២) តម្រូវការចាំបាច់របស់អ្នកក្នុងបន្ទុក

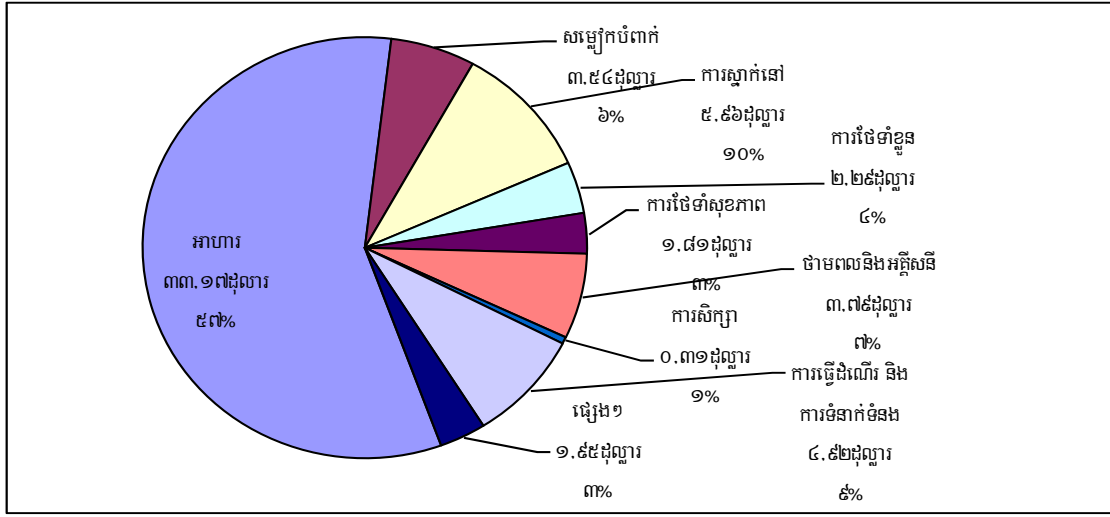
កត្តាចាំបាច់ទាំងពីរខាងលើនេះគឺជាលក្ខខណ្ឌចាំបាច់ដែលត្រូវតែធ្វើឱ្យបាន ប្រសិនបើចង់រក្សាកម្លាំងពលកម្មឱ្យមានរហូតសម្រាប់ឧស្សាហកម្មកាត់ដេរ ក៏ដូចជាស្ថេរភាព និង កំណើននៃឧស្សាហកម្មកាត់ដេរ ជាពិសេសក្នុងពេលនៃវិបត្តិសេដ្ឋកិច្ច ។ ក្នុងករណីដែលកម្មករកាត់ដេរមិនអាចរកប្រាក់ចំណូលគ្រប់គ្រាន់ដើម្បីតម្រូវការរបស់គេ និង ធ្វើទៅគ្រួសារ គេនឹងចេញពីការងារកម្មករកាត់ដេរទៅរកការងារនៅក្នុងវិស័យផ្សេងទៀត ឬក៏ទៅជួយធ្វើការគ្រួសារនៅឯស្រុក ។

១២.១ កត្តាចាំបាច់ទី ១ : តម្រូវការចាំបាច់របស់កម្មករកាត់ដេរ

គោលបំណងចម្បងនៃប្រាក់ឈ្នួលអប្បបរមា ដូចបានរៀបរាប់ខាងលើ គឺដើម្បីធានាថា កម្មករកចំណូលគ្រប់គ្រាន់ដើម្បីដោះស្រាយតម្រូវការចាំបាច់របស់គេ ។ ដូច្នោះ កត្តាចាំបាច់ដែលត្រូវដាក់បញ្ចូលក្នុងការគណនាប្រាក់ឈ្នួលអប្បបរមាគឺតម្រូវការចាំបាច់របស់កម្មករ ។ តាមរយៈការសម្ភាសន៍ តម្រូវការចាំបាច់របស់កម្មករកាត់ដេរមាន អាហារ សម្លៀកបំពាក់ ការស្នាក់នៅ ការធ្វើដំណើរ សុខភាព ការទំនាក់ទំនង ការសិក្សា និង ការថែទាំខ្លួនប្រាណ ។ តម្រូវការចាំបាច់របស់កម្មករដែលផ្អែកលើខ្ពង់ខ្ពស់ចំណាយបច្ចុប្បន្ន វាគ្រាន់តែជារូបភាពមួយអាស្រ័យនឹងប្រាក់ចំណូលរបស់កម្មករតែប៉ុណ្ណោះ ប៉ុន្តែវាមិនឆ្លុះបញ្ចាំងពីតម្រូវការចាំបាច់ពិតប្រាកដ ដែលផ្អែកលើលក្ខខណ្ឌសុខភាពឡើយ ។

ក្នុងចំណោមកម្មករ៣០០នាក់ដែលត្រូវបានសម្ភាសន៍ ចំណាយជាមធ្យមទៅលើតម្រូវការចាំបាច់គឺ ៥៦.៩៩ ដុល្លារ (រូបភាពទី ១១) ។ គិតតាមតំបន់ កម្មករនៅក្នុងទីក្រុងភ្នំពេញ និង ខេត្តព្រះសីហនុ ចំណាយច្រើនជាងកម្រិតមធ្យម បន្តិច ដែលមាន៥៨,២ដុល្លារ និង ៥៧,២៨ដុល្លារ (រូបភាពទី១២) ។ កម្មករនៅខេត្តកណ្តាល ខេត្តកំពង់ឆ្នាំង និង ខេត្តស្វាយរៀង ផ្ទុយទៅវិញ ចំណាយតិចជាងកម្រិតមធ្យម ដែលក្នុងនោះកម្មករនៅខេត្តស្វាយរៀងចំណាយតិចជាង គេបំផុត (៥២,៣៨ដុល្លារក្នុងខែ) ។ យោងតាមការសម្ភាសន៍ ភាពខុសគ្នាក្នុងការចំណាយលើតម្រូវការចាំបាច់គឺ អាស្រ័យ លើភាពខុសគ្នានៃប្រាក់ចំណូល មិនមែនភាពខុសគ្នានៃសុខភាពទេ ។ កម្មករទាំងឡាយដែលមានប្រាក់ចំណូលខ្ពស់ កម្មករទាំងនោះមានចំណាយទៅលើតម្រូវការចាំបាច់ច្រើន ។ កម្មករនៅក្នុងខេត្តស្វាយរៀងមានប្រាក់ចំណូលជាក់ស្តែង ទាបបំផុត គឺ ៨២,៥៦ដុល្លារក្នុង១ខែ ចំណែកកម្មករនៅខេត្តព្រះសីហនុវិញមានប្រាក់ចំណូលខ្ពស់ជាងគេបំផុត គឺ ៩០,១៧ ដុល្លារក្នុង១ខែ ។

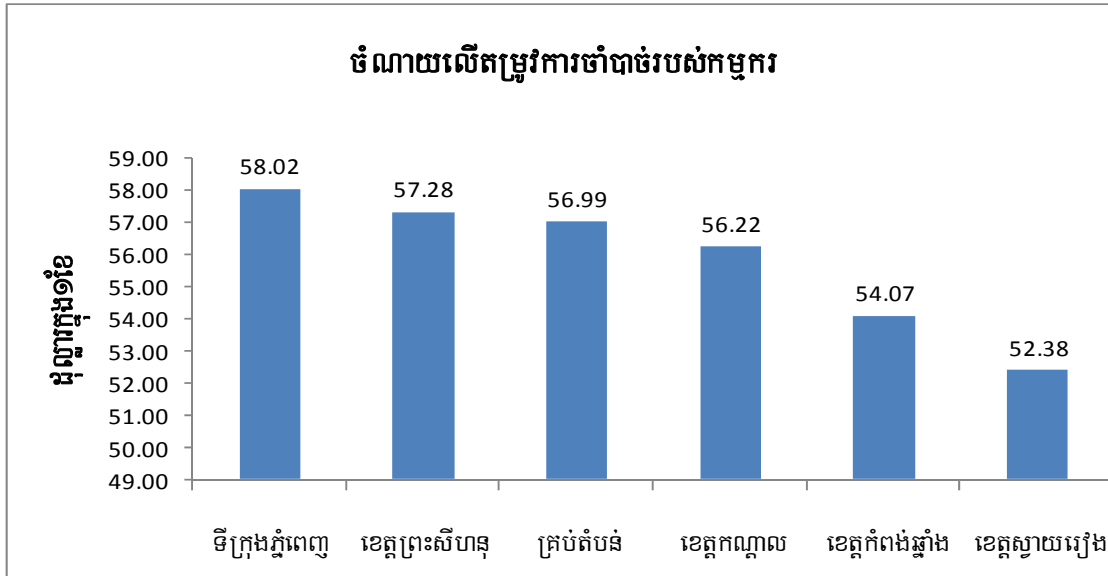
រូបភាពទី ១១ : ចំណាយជាមធ្យមលើតម្រូវការចាំបាច់ តាមមុខចំណាយ (ដុល្លារក្នុង១ខែ)



ចំណាយសរុបលើតម្រូវការចាំបាច់មានជាមធ្យម ៥៦,៩៩ដុល្លារក្នុង១ខែ

ចំណាយសរុបរបស់កម្មករលើអាហារមាន ៥៧% ក្នុងពេលដែលចំណាយផ្សេងៗក្រៅពីអាហារ ដូចជា ការស្នាក់នៅ ការធ្វើដំណើរ ការទំនាក់ទំនង ថាមពល-អគ្គិសនី ការថែទាំខ្លួនប្រាណ ការថែទាំសុខភាព, ការសិក្សា -ល- មាន៤៣% ។ យើងនឹងធ្វើការបង្ហាញបន្ថែមទៀតអំពីមុខចំណាយទាំងនេះ ឱ្យបានលម្អិត ។

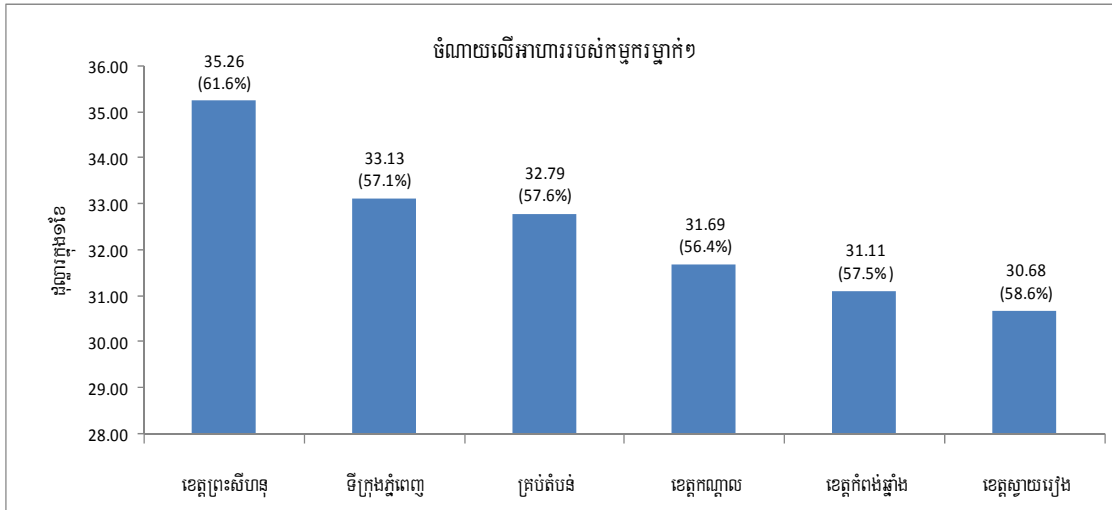
រូបភាពទី ១២ : ចំណាយជាមធ្យមលើតម្រូវការចាំបាច់របស់កម្មករ តាមតំបន់ (ដុល្លារក្នុង១ខែ)



១២.១.១ អាហារ

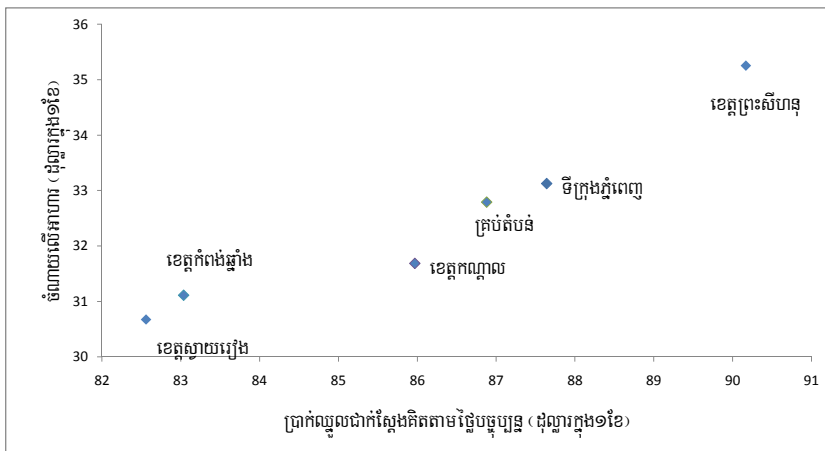
ជាមធ្យមកម្មករចំណាយ ៣២,៧៩ដុល្លារក្នុង១ខែ ឬ ១,០៦ដុល្លារក្នុង១ថ្ងៃ លើអាហារ (សូមមើលរូបភាពទី១៣) ។ ចំណាយលើអាហារមាន៥៧,៦%នៃចំណាយសរុបលើតម្រូវការចាំបាច់ ។ តាមការវិភាគយើងឃើញថា ចំណាយទៅលើអាហារវាទាក់ទងខ្លាំងទៅនឹងកម្រិតនៃប្រាក់ចំណូលជាក់ស្តែង ដូចជា អ្នកដែលមានចំណូលខ្ពស់ គេចាយទៅលើអាហារក៏ច្រើនដែរ (សូមមើលរូបភាពទី១៤) ។ កម្មករនៅខេត្តព្រះសីហនុដែលរកចំណូលបានខ្ពស់ជាងកម្មករនៅខេត្តដទៃទៀតគឺ ៩០,១៧ ដុល្លារក្នុង១ខែ ចំណាយលើអាហារក៏ច្រើនជាងគេដែរ (៣៥,២៦ដុល្លារក្នុង១ខែ ឬ ៦១,៦%នៃចំណាយសរុប) ។ ចំណែកឯ កម្មករនៅខេត្តស្វាយរៀងដែលរកចំណូលបានទាបជាងគេបំផុតគឺ ៨២,៥៦ដុល្លារក្នុង១ខែ ចំណាយតិចបំផុតលើអាហារ គឺ ៣០,៦៨ដុល្លារក្នុង១ខែ (៥៨,៦% នៃចំណាយសរុប) ។

រូបភាពទី ១៣ : ចំណាយជាមធ្យមលើអាហារ តាមតំបន់ (ដុល្លារក្នុង១ខែ)



កំណត់សំគាល់ : តួលេខនៅក្នុងវង់ក្រចកជា % នៃចំណាយសរុបលើតម្រូវការចាំបាច់របស់កម្មករ

រូបភាពទី ១៤ : ប្រាក់ឈ្នួលជាក់ស្តែងគិតតាមថ្លៃបច្ចុប្បន្ន និង ចំណាយលើអាហារ តាមតំបន់ (ដុល្លារក្នុង១ខែ)



នៅក្នុងកិច្ចការក្រុម កម្មករត្រូវសួរថា តើចំណាយបច្ចុប្បន្នរបស់គេលើអាហារគ្រប់ គ្រាន់ ដែររឺទេ ។ កម្មករម្នាក់នៅខេត្តកណ្តាល បាននិយាយថា : “ខ្ញុំចំណាយប្រហែលជា ៥.០០០ រៀលក្នុង១ថ្ងៃលើ អាហារ ។ វាសមល្មមនឹងប្រាក់ខែរបស់ខ្ញុំ ប៉ុន្តែវាមិនគ្រប់គ្រាន់សម្រាប់សុខភាពទេ ។ ខ្ញុំមានសមត្ថភាពត្រឹមតែទិញ ម្ហូបដែលមាន គុណភាពអន់តែប៉ុណ្ណោះ ។ ខ្ញុំមិនអាចទិញម្ហូប ដែលមានជីវជាតិខ្ពស់ ដូចជា ថ្លៃឈើបានទេ ។” នេះគឺជា



ការយល់ឃើញរបស់កម្មករទាំងអស់នៅក្នុងតំបន់ដែលយើងធ្វើការសិក្សាស្រាវជ្រាវ ។ កម្មករទាំងប្រុស និង ស្រីបាន បញ្ជាក់ថា ដើម្បីឱ្យមានសុខភាពល្អ គេត្រូវការប្រហែលជា ១០.០០០ រៀលក្នុង១ថ្ងៃ ។

កម្មករបានរក្សាបានថយត្បិតត្បួតលើអាហារ ដោយសារភាគច្រើនគេយកអង្ករមកពីផ្ទះ ។ ឧទាហរណ៍ កម្មករនៅ ខេត្តកំពង់ឆ្នាំង បាននិយាយឱ្យដឹងថា គេយកអង្ករពីផ្ទះក្នុង១ខែ១៥គ.ក្រ ដែលមានតម្លៃស្មើប្រហែលជា ៨ ដុល្លារ ហើយបរិភោគអស់ ½ គ.ក្រ ក្នុង១ថ្ងៃ ។

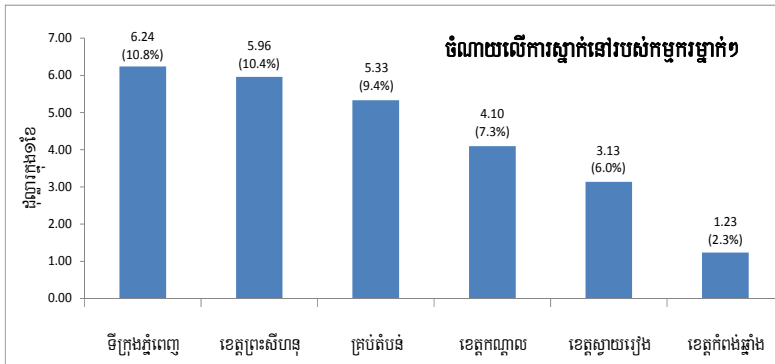
១២.១.២ ការស្នាក់នៅ

ក្នុងកម្មករ ១០ នាក់ មាន៨នាក់ជួលផ្ទះគេដើម្បីស្នាក់នៅ (សូមមើលតារាងទី៣) ។ កម្មករនៅទីក្រុងភ្នំពេញស្ទើរតែ ទាំងអស់ (៩០,៨% នៃកម្មករដែលត្រូវបានសម្ភាសន៍នៅក្នុងទីក្រុងភ្នំពេញ) ជួលផ្ទះដើម្បីស្នាក់នៅ ដោយចំណាយជា មធ្យម ៦,២៤ដុល្លារក្នុង១ខែ ដែលជាកម្រិតខ្ពស់បង្អស់ធៀបនឹងតំបន់ផ្សេងៗទៀត (សូមមើលរូបភាពទី១៥) ។ កម្មករ ភាគច្រើនបំផុតនៅខេត្តព្រះសីហនុ (៨៨%) និង នៅខេត្តកណ្តាល (៧៩,៣%) ក៏ជួលផ្ទះដើម្បីស្នាក់នៅដែរ ដោយ ចំណាយជាមធ្យម ៥,៩៦ និង ៤,១០ ដុល្លារ១មួយខែ ។ ចំណែកឯកម្មករភាគច្រើននៅខេត្តស្វាយរៀង និង ខេត្តកំពង់ ឆ្នាំងរស់នៅក្នុងផ្ទះផ្ទាល់ខ្លួន លើកលែងតែកម្មករដែលរស់នៅឆ្ងាយពីរោងចក្រប៉ុណ្ណោះ ទើបជួលផ្ទះនៅក្បែររកន្លែងធ្វើការ ដើម្បីកាត់បន្ថយចំណាយលើការធ្វើដំណើរ ។

តារាងទី ៣ : ចំនួនអ្នកត្រូវបានសម្ភាសន៍ដែលជួលបន្ទប់ស្នាក់នៅ

តំបន់	ចំនួន	% នៃអ្នកត្រូវបានសម្ភាសន៍
ទីក្រុងភ្នំពេញ	១៧៨	៩០,៨
ខេត្តព្រះសីហនុ	២២	៨៨,០
គ្រប់តំបន់	២៤២	៨០,៧
ខេត្តកណ្តាល	២៣	៧៩,៣
ខេត្តស្វាយរៀង	១១	៤៤,០
ខេត្តកំពង់ឆ្នាំង	៨	៣២,០

រូបភាពទី ១៥ : ចំណាយជាមធ្យមលើការស្នាក់នៅ តាមតំបន់ (ដុល្លារក្នុង១ខែ)



កំណត់សំគាល់ : តួលេខនៅក្នុងវង់ក្រចកជា % នៃចំណាយសរុបលើតម្រូវការចាំបាច់របស់កម្មករ



មិនថាតំបន់ណា ឬខេត្តណាទេ ស្ថានភាពស្នាក់នៅ គឺប្រហាក់ប្រហែលគ្នា ។ បន្ទប់ជាទូទៅមិនលើសពី១២ម^២ ដោយត្រូវចំណាយប្រហែលជា ២៥ ដុល្លារក្នុង១ខែ បូករួមទាំងថ្លៃទឹក តែមិនបូកថ្លៃភ្លើងទេ ។ ដើម្បីកាត់បន្ថយចំណាយលើការស្នាក់នៅ កម្មករ៣-៥នាក់ស្នាក់នៅជាមួយគ្នា ។ ជាទូទៅ នៅក្នុងបន្ទប់មិនមានកង្ហារទេ ពីព្រោះតែកម្មករមិនអាចលែលកថ្លៃភ្លើងបានទេ ដែលនេះធ្វើឱ្យបន្ទប់ក្តៅ និង ហប់នៅពេលយប់ ។ កម្មករជាច្រើនបានត្អូញថា “ពិបាក

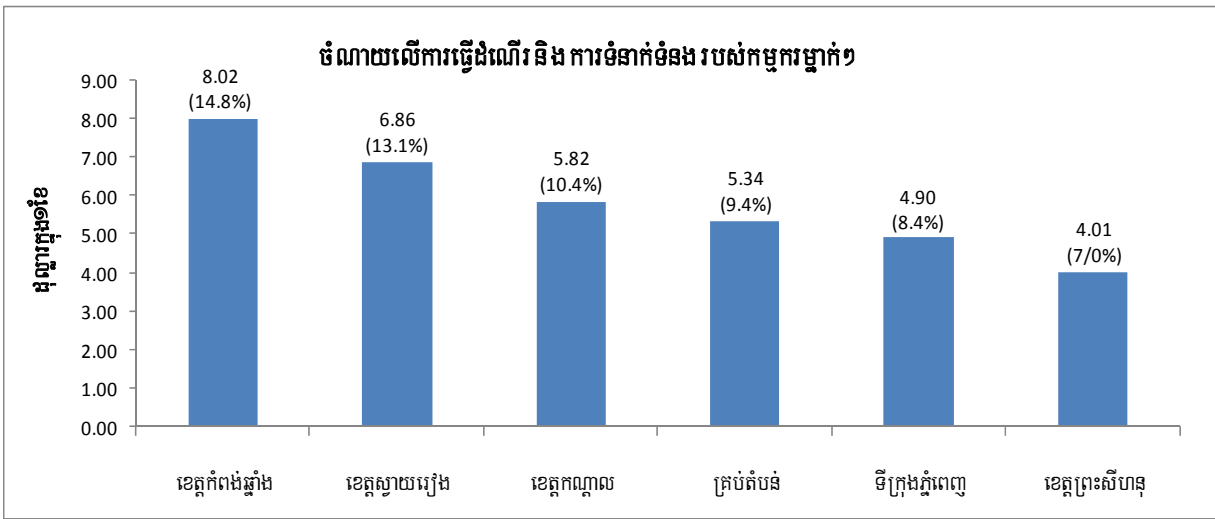
ដេកពេលយប់ណាស់ ព្រោះក្តៅណាស់ ជាពិសេសនៅខែប្រាំង ។ ច្រើនយប់ដែរក្នុង១ខែខ្ញុំដេកមិនលក់ ហើយទៅធ្វើការអត់មានកម្លាំងកម្លែង រហូតខ្ញុំឈឺ ។”¹³ ពេលពិភាក្សាក្នុងក្រុម កម្មករបានបញ្ជាក់ថា ស្ថានភាពរស់នៅនឹងល្អប្រសើរ ប្រសិនបើបន្ទប់មានសមាជិកតែ២នាក់ ហើយចែកគ្នាចេញថ្លៃបន្ទប់ ។ ប៉ុន្តែ គេមិនអាចលែលកបែបនេះបានទេ ពីព្រោះបានប្រាក់ខែតិចពេក ។

១២.១.៣ ការធ្វើដំណើរ និង ការទំនាក់ទំនង

កម្មករចំណាយជាមធ្យម៥.៣៤ដុល្លារក្នុង១ខែលើការធ្វើដំណើរ និង ការទំនាក់ទំនង ដែលស្មើនឹង ៩.៤% នៃចំណាយសរុបលើតម្រូវការចាំបាច់ (ដូចមានបង្ហាញនៅក្នុងរូបភាពទី១៦) ។ កម្មករនៅខេត្តកំពង់ឆ្នាំង ស្វាយរៀង និង ខេត្តកណ្តាល ចំណាយទៅលើការធ្វើដំណើរច្រើនជាងកម្រិតមធ្យម នៅពេលដែលកម្មករនៅក្នុងខេត្តព្រះសីហនុ និង ទីក្រុងភ្នំពេញក្រោមកម្រិតមធ្យម ។ ករណីនេះគឺ ដោយសារកម្មករនៅខេត្តកំពង់ឆ្នាំង ស្វាយរៀង និង ខេត្តកណ្តាល ច្រើនរស់នៅឯផ្ទះឆ្ងាយពីកន្លែងធ្វើការ ដែលតម្រូវឱ្យគេធ្វើដំណើរតាមរថយន្ត ។ ចំណែកកម្មករក្នុងទីក្រុងភ្នំពេញ និង ខេត្តព្រះសីហនុច្រើនតែជួលផ្ទះនៅក្បែរកន្លែងធ្វើការ ។

¹³ Quote from worker in Sihanoukville during FGD on July 26, 2009.

រូបភាពទី ១៦ : ចំណាយជាមធ្យមលើការធ្វើដំណើរ និង ការទំនាក់ទំនង តាមតំបន់ (ដុល្លារក្នុង១ខែ)



កំណត់សំគាល់ : តួលេខនៅក្នុងវង់ក្រចកជា % នៃចំណាយសរុបលើតម្រូវការចាំបាច់របស់កម្មករ

នៅគ្រប់តំបន់ លក្ខណៈនៃមធ្យោបាយធ្វើដំណើរ ស្ថានភាពធ្វើដំណើរគឺដូចគ្នាទាំងអស់ ។ រថយន្តកូរ៉េ១ឆ្នាំកន្លះដែលគ្មានកៅអីអង្គុយត្រូវបានប្រើជាមធ្យោបាយដឹកជញ្ជូនកម្មករ ។ តាមសំដីរបស់អ្នកបើកថយន្ត ១ជើងៗ គេដឹកកម្មករពី ៤០ ទៅ ៦០នាក់ ។ ថ្ងៃជិះក្នុង១ខែៗសម្រាប់កម្មករម្នាក់ៗមានចាប់ពី ៧ ទៅ ១០ ដុល្លារក្នុង១ខែ ដោយរាប់បញ្ចូលទាំងថ្លៃថែមម៉ោង និង ថ្លៃអាទិត្យ ។ កម្មករជាទូទៅរស់នៅក្នុងចំងាយជាមធ្យម១០គ.មពីរោងចក្រ ។ នៅក្នុងខេត្តកំពង់ឆ្នាំង កម្មករត្រូវធ្វើដំណើររហូតដល់ ៣០គ.មទៅរោងចក្រ ដែលនេះជាមូលហេតុធ្វើការឱ្យគេមាន ចំណាយខ្ពស់ជាងគេលើការធ្វើដំណើរ ។ ការដែលថ្លៃប្រេងឥន្ធនៈឡើងក្នុងឆ្នាំ២០០៨កន្លងមក ការធ្វើដំណើរក៏បានឡើង ថ្លៃស្របគ្នាដែរ ។

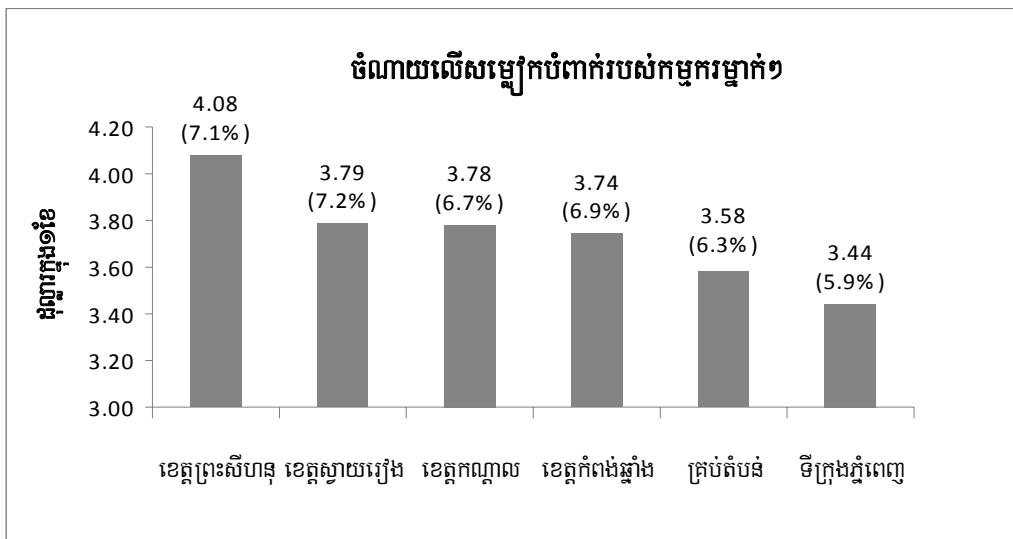


ចំណាយខ្ពស់ជាងគេលើការធ្វើដំណើរ ។

១២.១.៤ សម្លៀកបំពាក់

កម្មករចំណាយលើសម្លៀកបំពាក់ និងស្បែកជើង ជាមធ្យម៣,៥៨ដុល្លារក្នុង១ខែ ដែលស្មើនឹង៦,៣%នៃចំណាយសរុបលើតម្រូវការចាំបាច់ (សូមមើលរូបភាពទី១៧) ។ ភាពខុសគ្នានៅក្នុងចំណាយលើសម្លៀកបំពាក់រវាងតំបន់ និង តំបន់គឺមានកម្រិតតិចតួចតែប៉ុណ្ណោះ (ត្រឹម០,៦៤ដុល្លារក្នុង១ខែ) ។

រូបភាពទី ១៧ : ចំណាយជាមធ្យមលើសម្លៀកបំពាក់ តាមតំបន់ (ដុល្លារក្នុង១ខែ)



កំណត់សំគាល់ : តួលេខនៅក្នុងរង្វង់ក្រចកជា % នៃចំណាយសរុបលើតម្រូវការចាំបាច់របស់កម្មករ

នៅក្នុងកិច្ចពិភាក្សាជាក្រុម កម្មករបានបញ្ជាក់ឱ្យដឹងថា គេទិញសម្លៀកបំពាក់ប្រហែលជា ១០សម្រាប់ក្នុង១ឆ្នាំ ។ គេចំណាយជាច្រើនទៅលើសម្លៀកបំពាក់សម្រាប់ ចូលរៀនប្រចាំថ្ងៃជាតិ បុណ្យភ្ជុំបិណ្ឌ និង ពិធីបុណ្យអុំទូក ដែលជាមធ្យម ៣០ ដុល្លារក្នុងបុណ្យម្តងៗ ។ ក្រៅពីបុណ្យប្រពៃណីពិសេសៗទាំងនេះ កម្មករទិញសម្លៀកបំពាក់រៀងៗខ្លួន ២-៣ម្តង ដែលម្តងៗមិនលើសពី ១០ ដុល្លារទេ ។

១២.១.៥ សុខភាព

ការចំណាយដើម្បីសុខភាពរបស់កម្មករ ដូចជា ការជួបជាមួយគ្រូពេទ្យ ការព្យាបាល និង ថ្នាំពេទ្យ គឺមានកម្រិតប្រាក់ប្រហាក់ប្រហែលគ្នា ពីខេត្តមួយទៅខេត្តមួយប្រហែលជា ១,៧៥ ដុល្លារក្នុង១ខែ ជាមធ្យម (៣%នៃចំណាយសរុបលើតម្រូវការចាំបាច់ សូមមើលរូបភាពទី ១៨) ។ ការចំណាយទៅលើសុខភាពដែលមានកម្រិតទាបដូច្នោះ

“ឥឡូវនេះ ខ្ញុំឈឺញឹកញាប់ជាងកាលពី២មុន ។ ខ្ញុំឈឺក្រពះ ព្រោះខ្ញុំមិនមានលទ្ធភាពទិញអាហារដែលមានគុណភាពល្អ និងដោយសារមានពេលតិចតួចសម្រាប់សម្រាកប៉ុណ្ណោះ បន្ទាប់ពីអាហារហើយ ។ ពេលសម្រាប់សម្រាកអាហារ គឺមានតែ៣០នាទីប៉ុណ្ណោះ ។”

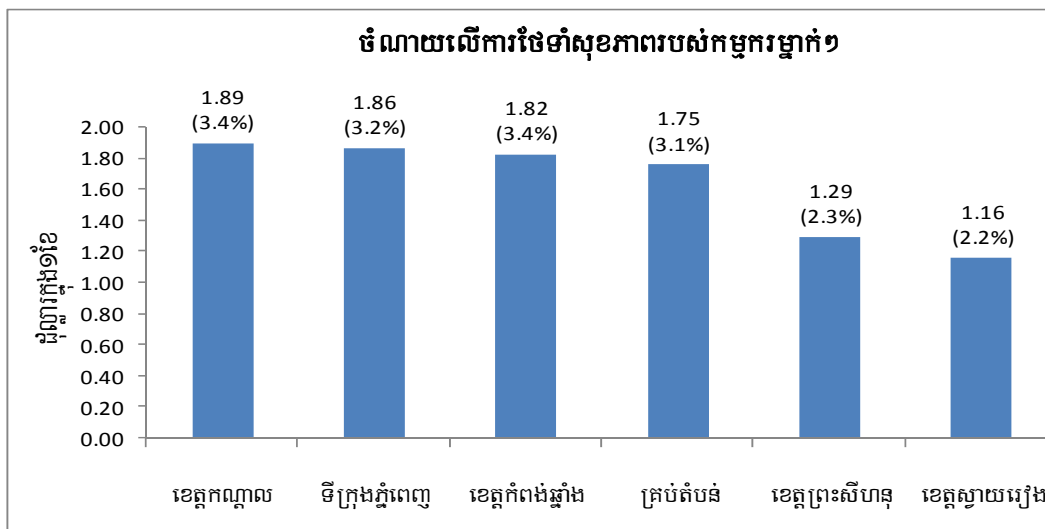
កម្មករនៅខេត្តកណ្តាលនិយាយនៅក្នុងកិច្ចពិភាក្សាជាក្រុម កាលពីថ្ងៃទី១៣ខែសីហា ឆ្នាំ២០០៩ ។

មិនមែនមានន័យថា កម្មករកាត់ដេរមានសុខភាពល្អ ហើយមិនត្រូវ ការសេវាសុខភាពនោះទេ ផ្ទុយទៅវិញ វាឆ្លុះបញ្ចាំងពីចំនួនទឹកប្រាក់ដែលកម្មករអាចមានសមត្ថភាព ដោយសារតែ ប្រាក់ឈ្នួលរបស់គេមានកម្រិតទាប ។

ក្នុងពេលពិភាក្សាជាក្រុម កម្មករនៅគ្រប់ខេត្តទាំងអស់បានបញ្ជាក់ថា សុខភាពរបស់គេបានចុះខ្សោយបន្តិចម្តងៗ តាំងពីគេចាប់ផ្តើមធ្វើការនៅរោងចក្រមក ។ គេយល់ឃើញថា មានកម្មករប្រហែលជា៧០%ឈឺ ពីព្រោះតែជាតិគីមី ធ្នូលី អង្កុយយូរ ពេលតិចតួចសម្រាប់អាហារ និង ពេលតិចតួចសម្រាប់បត់ជើង ។ កម្មករក៏បញ្ជាក់ផងដែរថា ៣០%ទៀតដែលមិនទាន់ឈឺ ក៏នឹងឈឺជាបន្តបន្ទាប់នៅក្នុងឆ្នាំក្រោយៗដែរ ។ ជាទូទៅ គេបានត្អូញត្អែរពីអាការ ដូចខាងក្រោម :

- **ឈឺក្បាល :** កម្មករឈឺក្បាល២-៣ថ្ងៃក្នុង១សប្តាហ៍ ។ គេអាចទទួលបានថ្នាំពេទ្យរោងចក្រម្តងក្នុង១ថ្ងៃ ។ ប្រសិនបើមិនគ្រប់គ្រាន់ទេ គេទៅទិញនៅឱសថស្ថានបន្ថែមទៀត ដោយចំណាយ ៣.០០០ រៀល (០,៧៥ដុល្លារ) ។
- **គ្រុនពោះវៀន :** នៅគ្រប់កន្លែង កម្មករស្ទើរតែទាំងអស់ជួបប្រទះជម្ងឺគ្រុនពោះវៀន បន្ទាប់ពីធ្វើការនៅរោងចក្របាន ១-២ឆ្នាំ ហើយត្រូវចំណាយម្តងពី ២០០.០០០ ទៅ ៤០០.០០០ រៀល (៥០-១០០ដុល្លារ) ។ កម្មករខ្លះមានជម្ងឺគ្រុនពោះវៀនលើសពីមួយដង ។

រូបភាពទី ១៨ : ចំណាយជាមធ្យមលើការថែទាំសុខភាព តាមតំបន់ (ដុល្លារក្នុង១ខែ)



កំណត់សំគាល់ : តួលេខនៅក្នុងវង់ក្រចកជា % នៃចំណាយសរុបលើតម្រូវការថែទាំរបស់កម្មករ

ការពិនិត្យលើចំណាយថែទាំសុខភាពលើអ្នកទៅតាមខ្លះនិមួយៗដូចខាងលើ បានធ្វើឱ្យយើងឃើញច្បាស់ថា កម្រិតនៃការចំណាយលើតម្រូវការថែទាំសុខភាព គឺ អាស្រ័យទាំងស្រុងទៅលើប្រាក់ចំណូលបច្ចុប្បន្នរបស់គេ ដែលមានកម្រិតទាប ។ ដើម្បីចង់ដឹងថា កត្តាថែទាំសុខភាពមួយដែលសំខាន់ជាងគេក្នុងការសម្រេចចិត្តរបស់កម្មករ ក្រុមស្រាវជ្រាវយើងបានសួរកម្មករអំពីអាទិភាពនៃតម្រូវការរបស់គេ (សូមមើលតារាងទី៤) ។

តារាងទី ៤ : តើមុខចំណាយលើតម្រូវការថែទាំសុខភាពមួយណាដែលសំខាន់បំផុត?

តំបន់	អាទិភាពទីមួយ	អាទិភាពទីពីរ
ទីក្រុងភ្នំពេញ	អាហារ	សុខភាព
ខេត្តព្រះសីហនុ	សុខភាព	អាហារ
ខេត្តកណ្តាល	អាហារ	សុខភាព
ខេត្តស្វាយរៀង	សុខភាព	អាហារ
ខេត្តកំពង់ឆ្នាំង	អាហារ	សុខភាព

ប្រភព : ផ្អែកលើកិច្ចពិភាក្សាជាមួយកម្មករ

កម្មករបានបញ្ជាក់ថា ការចំណាយលើអាហារគឺជាអាទិភាពទី១ នៅពេលដែលសុខភាពជាអាទិភាពទី២ ពីព្រោះគេយល់ ឃើញថា :

- **អាហារ :** អាហារជួយឱ្យរក្សាសុខភាព និង កម្លាំងរបស់គេនៅក្នុងការងារ ។
- **សុខភាព :** គេនឹងមិនអាចធ្វើការបានទេ នៅពេលដែលគេឈឺ ។

១២.២ កត្តាចាំបាច់ទី ២ : តម្រូវការចាំបាច់របស់អ្នកក្នុងបន្ទុក

ជាមធ្យម គ្រួសាររបស់កម្មករមានសមាជិក៤នាក់ (បូករួមទាំងកម្មករខ្លួនឯង) ដែលក្នុងនោះ ២នាក់ជាអ្នកកម្រិតចំណូល និង ២នាក់ទៀតជាអ្នកក្នុងបន្ទុក ។ ចំពោះអ្នកនៅក្នុងបន្ទុក យើងមានការលំបាកក្នុងការកំណត់ឱ្យច្បាស់លាស់អំពីកម្រិត នៃតម្រូវការចាំបាច់របស់គេ ដោយសារតែមានសេដ្ឋកិច្ចគ្រួសារជួយទំនុកបម្រុង ។ វិទ្យាស្ថានជាតិស្ថិតិ (NIS) មានតួ លេខខ្លះអំពីចំណាយជាមធ្យមរបស់មនុស្សម្នាក់ៗនៅតាមជនបទ ក៏ប៉ុន្តែតួលេខទាំងនោះចាស់ ដែលមិនអាចបញ្ជាក់ពី ចំណាយបច្ចុប្បន្នបានទេ ។ ជាដំណោះស្រាយករណីនេះ CIDS បានសួរកម្មករអំពីចំនួនប្រាក់បញ្ញើទាបបំផុតដែលគេ ត្រូវធ្វើទៅផ្ទះក្នុង១ខែ ។ កម្រិតប្រាក់បញ្ញើទាបបំផុតនេះ គឺជាផ្នែកមួយនៃទឹកប្រាក់ចំណាយលើតម្រូវការចាំបាច់របស់ អ្នកក្នុងបន្ទុកនៃកម្មករកាត់ដេរ ។ វាគឺជាថវិកាកង្វះខាតរបស់គ្រួសារ ដែលកង្វះខាតនេះកម្មករកាត់ដេរត្រូវតែមានកាតព្វ កិច្ចបំពេញរៀងរាល់ខែ ។ តាមរយៈកិច្ចពិភាក្សាជាក្រុម កម្មករបានបញ្ជាក់ថា គេត្រូវតែធ្វើ១៥ដុល្លារក្នុង១ខែ ជា មធ្យមទៅផ្ទះ ។

រូបភាពទី ១៩ : តម្រូវការចាំបាច់របស់អ្នកក្នុងបន្ទុក (ដុល្លារក្នុង១ខែ)

តម្រូវការចាំបាច់របស់អ្នកក្នុងបន្ទុក = ប្រាក់បញ្ញើចាំបាច់អប្បបរមា = ១៥ ដុល្លារក្នុង១ខែ

១៣. ប្រាក់ឈ្នួលអប្បបរមាត្រឹមត្រូវ

ក្រោយពីបានដឹងពីគោលបំណងរបស់កម្មករ ដែលតម្រូវឱ្យមានប្រាក់ឈ្នួលអប្បបរមា ព្រមទាំងដឹងអំពីកត្តាចាំបាច់ ដែលត្រូវដាក់បញ្ចូលទៅក្នុងការគណនា ដូចបានរៀបរាប់ខាងលើ យើងអាចបង្កើតរូបមន្តសាមញ្ញមួយ ដើម្បីគណនា ប្រាក់ឈ្នួលអប្បបរមាត្រឹមត្រូវមួយ សម្រាប់ឧស្សាហកម្មកាត់ដេរកម្ពុជា (សូមមើលរូបភាពទី២០) :

រូបភាពទី ២០ : រូបមន្តគណនាប្រាក់ឈ្នួលអប្បបរមា

$$\text{ប្រាក់ឈ្នួលអប្បបរមា} = \text{តម្រូវការចាំបាច់របស់កម្មករ} + \text{តម្រូវការចាំបាច់របស់អ្នកក្នុងបន្តក}$$

ខាងក្រោមនេះ យើងនឹងគណនាប្រាក់ឈ្នួលអប្បបរមាសម្រាប់ឧស្សាហកម្មកាត់ដេរ ដោយប្រើប្រាស់រូបមន្តខាងលើ គូបផ្សំ នឹងព័ត៌មានដែលទទួលបានពីការសម្ភាសន៍ ព្រមទាំងកិច្ចពិភាក្សាជាមួយកម្មករកាត់ដេរជាក្រុម ។ យើងគណនាប្រាក់អប្បបរមាមានពីរកម្រិត ដោយផ្អែកលើសេណារីយ៉ូពីរផ្សេងគ្នា :

- សេណារីយ៉ូទី១ : ផ្អែកតាមចំណាយបច្ចុប្បន្នលើតម្រូវការចាំបាច់របស់កម្មករ
- សេណារីយ៉ូទី២ : បង្កើនថវិកាសម្រាប់អាហាររបស់កម្មករដល់កម្រិតមធ្យម

សេណារីយ៉ូទី ១ : ផ្អែកតាមចំណាយបច្ចុប្បន្ន

លទ្ធផលនៃការស្រាវជ្រាវបង្ហាញថា បច្ចុប្បន្ន កម្មករចំណាយ **៥៦,៩៩ដុល្លារក្នុង១ខែលើតម្រូវការចាំបាច់** ដែលក្នុងនោះ **៣២,៨៦ដុល្លារលើអាហារ** និង **២៤,១៣ដុល្លារទៀតលើតម្រូវការចាំបាច់ក្រៅពីអាហារ** (ដូចជា ការស្នាក់នៅ ការធ្វើដំណើរ សុខភាព ។ល។) ។ **តម្រូវការចាំបាច់របស់អ្នកក្នុងបន្តកមានប្រហែលជា ១៥ ដុល្លារក្នុង១ខែ** ដែលជាចំនួនទឹកប្រាក់ទាបបំផុតដែលកម្មករត្រូវតែធ្វើទៅ ឬ បើមិនដូច្នោះ គ្រួសាររបស់គេនឹងហៅគេទៅផ្ទះវិញ ។ ដោយប្រើតួលេខនេះជាមួយនឹងរូបមន្តខាងលើ យើងឃើញថា **ប្រាក់ឈ្នួលអប្បបរមា ត្រឹមត្រូវតាមសេណារីយ៉ូទី១ ស្មើនឹង ៧១,៩៩ដុល្លារក្នុង១ខែ** (ដូចបង្ហាញក្នុងរូបភាពទី២១) ។ *ប្រាក់ឈ្នួលអប្បបរមា កម្រិតនៃប្រាក់ឈ្នួលអប្បបរមា*

នេះធានាថា កម្មកររក្សាបានកម្រិតចំណាយបច្ចុប្បន្នរបស់គេ ហើយក៏ធានាថា កម្មករមានសមត្ថភាពធ្វើប្រាក់ទៅផ្ទះ បានក្នុងកម្រិតមួយដែលចាំបាច់បំផុត ។

រូបភាពទី ២១ : ប្រាក់ឈ្នួលអប្បបរមាត្រឹមត្រូវ (សេណារីយ៉ូទី ១)

ប្រាក់ឈ្នួលអប្បបរមា	= តម្រូវការចាំបាច់របស់កម្មករ + តម្រូវការចាំបាច់របស់អ្នកក្នុងបន្ទុក
	= ៥៦,៩៩ + ១៥,០០
	= ៧១,៩៩ ដុល្លារក្នុង១ខែ

សេណារីយ៉ូទី ២ : បង្កើនថវិកាសម្រាប់អាហាររបស់កម្មករដល់កម្រិតមធ្យម

ដូចដែលបានបង្ហាញរួមកហើយ ចំណាយបច្ចុប្បន្នរបស់កម្មករលើអាហារ (៣២,៨៦ដុល្លារក្នុង១ខែ ឬ ១,០៦ ដុល្លារ ក្នុង១ថ្ងៃ) គឺមិនគ្រប់គ្រាន់ទៅតាមតម្រូវការសុខភាពទេ ។ យោងតាមទិន្នន័យទទួលបានពីវិទ្យាស្ថានជាតិស្ថិតិ (NIS) មនុស្សម្នាក់ៗនៅទីក្រុងភ្នំពេញ ចំណាយជាមធ្យម ១,១៥ដុល្លារក្នុង១ថ្ងៃលើអាហារ ។ បើសិនជាយើងចង់ឱ្យកម្មករ មានអាហារគ្រប់គ្រាន់ទៅតាមតម្រូវការសុខភាព នោះយើងគួរតែតម្រូវប្រាក់សម្រាប់ចំណាយលើអាហារ ឱ្យដល់កម្រិត មធ្យម ដូចដែលបានរកឃើញដោយវិទ្យាស្ថានជាតិស្ថិតិ ។ ក្នុងករណីដែលយើងគិតថា ចំណាយរបស់កម្មករទៅតម្រូវ ការចាំបាច់ក្រៅពីម្ហូបអាហារ និង តម្រូវការចាំបាច់របស់អ្នកក្នុងបន្ទុកមិនប្រែប្រួល នោះប្រាក់ឈ្នួលអប្បបរមាដែល ត្រឹមត្រូវតាមសេណារីយ៉ូទី២គឺមាន៧៤,៨៥ដុល្លារក្នុង១ខែ ។ កម្រិតនៃប្រាក់ឈ្នួលអប្បបរមានេះធានាថា កម្មករ ទទួលបានម្ហូបអាហារគ្រប់គ្រាន់ដូចប្រជាជនទូទៅក្នុងក្រុងភ្នំពេញ នៅពេលដែលគេនៅតែមានលុយធ្វើទៅគ្រួសារប្រចាំ ខែក្នុងកម្រិតចាំបាច់ដដែល (ដូច បង្ហាញនៅក្នុងរូបភាពទី២២) ។

រូបភាពទី ២២ : ប្រាក់ឈ្នួលអប្បបរមាត្រឹមត្រូវ (សេណារីយ៉ូទី ២)

ប្រាក់ឈ្នួលអប្បបរមា = តម្រូវការចាំបាច់របស់កម្មករ + តម្រូវការចាំបាច់របស់អ្នកក្នុងបន្ទុក
 = ៥៩,៨៥ + ១៥,០០
 = ៧៤,៨៥ ដុល្លារក្នុង១ខែ

១៤. ការពិនិត្យឡើងវិញលើប្រាក់ឈ្នួលអប្បបរមា

តើរយៈពេលប៉ុន្មានឆ្នាំដែលតម្រូវឱ្យមានការពិនិត្យឡើងវិញលើប្រាក់ឈ្នួលអប្បបរមា ? តើកត្តាអ្វីខ្លះត្រូវយកមកពិចារណា? នៅប្រទេសជាច្រើន កត្តាចាំបាច់សម្រាប់ពិនិត្យឡើងវិញលើប្រាក់ឈ្នួលអប្បបរមារួមមាន ការប្រែប្រួលនៃចំណាយក្នុងការរស់នៅ ការប្រែប្រួលនៃចំណូល និង ការប្រែប្រួលនៃរបៀបរបបរស់នៅ ។ ប្រទេសមួយចំនួនពិនិត្យប្រាក់ឈ្នួលអប្បបរមាឡើងវិញរៀងរាល់ឆ្នាំ ប្រទេសខ្លះ៣ឆ្នាំម្តង ។ មានប្រទេសខ្លះ គេពិនិត្យឡើងវិញលើប្រាក់ឈ្នួលអប្បបរមា គឺនៅពេលដែលមានការបះបោរនៅក្នុងសង្គមតែប៉ុណ្ណោះ ។

យោងតាមការពិភាក្សាជាក្រុមជាមួយនឹងកម្មករនៅក្នុងខេត្តចំនួន ៥ កម្មករបានយល់ឃើញជារួមថា ប្រាក់ឈ្នួលអប្បបរមាគួរតែត្រូវបានពិនិត្យឡើងវិញរៀងរាល់ឆ្នាំ ដោយគេមានមូលហេតុសំខាន់ៗ៣គឺ :

- **ការកើនឡើងក្នុងការចំណាយលើសុខភាព** : កម្មករបានបញ្ជាក់ថា សុខភាពរបស់គេចុះខ្សោយទៅៗពីមួយឆ្នាំទៅមួយឆ្នាំ ដែលនាំឱ្យគេត្រូវចំណាយលើសុខភាពកាន់តែច្រើន ។ កម្មករធ្លាក់ខ្លួនឈឺ១ឆ្នាំក្រោយពីចាប់ផ្តើមធ្វើការនៅរោងចក្រ ភាគច្រើនឈឺក្បាល និង គ្រុនពោះវៀន ។ ដូចបានរៀបរាប់ខាងលើ កម្មករឈឺក្បាលក្នុង១អាទិត្យពី២ទៅ៣ដង ។ ក្រោយធ្វើការក្នុងរោងចក្របានពី១ទៅ២ឆ្នាំ កម្មករមានជម្ងឺគ្រុនពោះវៀនដែលព្យាបាលម្តងៗត្រូវចំណាយពី៥០ដុល្លារទៅ១០០ដុល្លារ ។
- **ការប្រែប្រួលនៃស្ថេរភាពសេដ្ឋកិច្ច** : ជាពិសេសការប្រែប្រួលនៃថ្លៃទំនិញ និង ការប្រែប្រួលនៃម៉ាក្រូសេដ្ឋកិច្ច វាធ្វើឱ្យប្រាក់ចំណូលជាក់ស្តែងរបស់កម្មករបាត់បង់ស្ថេរភាព ។

- **ការប្រែប្រួលស្ថានភាពគ្រួសារ :** ពីមួយឆ្នាំទៅមួយឆ្នាំ ស្ថានភាពគ្រួសាររបស់កម្មករតែងតែផ្លាស់ប្តូរ ដោយសារតែគេស្ថិតក្នុងវ័យរៀបការ (ជាមធ្យមអាយុ២៤ឆ្នាំ) ។ ការរៀបការ ឬ ការមានកូន គឺជាការប្រែប្រួលដែលធ្វើឱ្យមានការកើនឡើងនៃចំណាយ ។

១៥. ការប្រៀបធៀបប្រាក់ឈ្នួលអប្បបរមាជាមួយនឹងសូចនាករសំខាន់ៗ

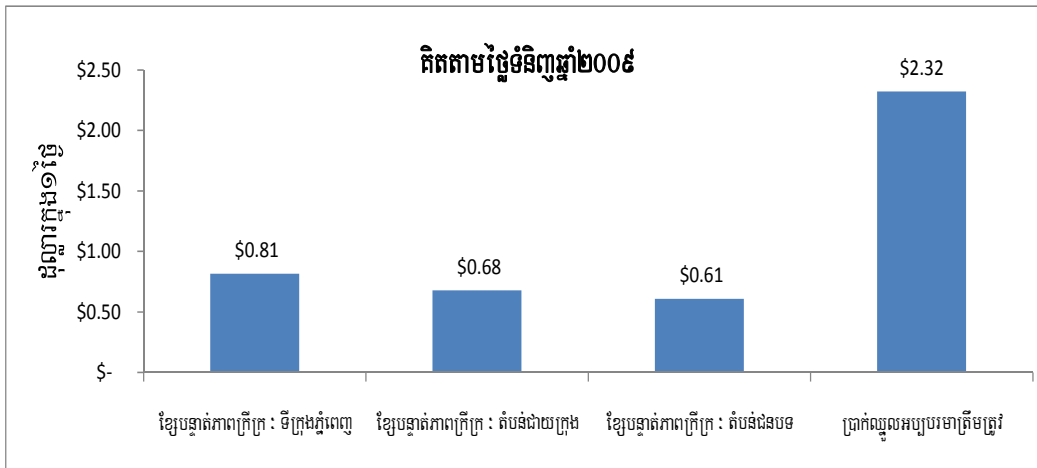
ដើម្បីធានាថា ប្រាក់ឈ្នួលអប្បបរមានឹងមិនពង្រីកគម្លាតនៃប្រាក់ចំណូលនៅក្នុងសេដ្ឋកិច្ច និង សង្គម ហើយដើម្បីធានាថា ប្រាក់ឈ្នួលអប្បបរមាប្រាក់ដាច់មានសារៈសំខាន់ និង ត្រឹមត្រូវទៅតាមបរិបទនៃប្រទេស ជាទូទៅ គេតែងតែធ្វើការប្រៀបធៀបប្រាក់ឈ្នួលអប្បបរមាជាមួយនឹងសូចនាករសំខាន់ៗមួយចំនួន ដូចជា ខ្សែបន្ទាត់ភាពក្រីក្រ កម្រិតទូទៅនៃប្រាក់ឈ្នួល និង ផលិតភាពការងារ ។ ខាងក្រោមនេះ យើងនឹងធ្វើការប្រៀបធៀបប្រាក់ឈ្នួលអប្បបរមាដែលបានគណនាក្រោមសេណារីយ៉ូទី១ (៧១,៩៩ដុល្លារ ក្នុង១ខែ) ជាមួយនឹងសូចនាករទាំងនេះ ។

១៥.១ ខ្សែបន្ទាត់ភាពក្រីក្រ

ប្រាក់ឈ្នួលអប្បបរមាគឺជាឧបករណ៍ទូទៅ សម្រាប់នយោបាយកាត់បន្ថយភាពក្រីក្រ ។ ដូច្នេះកម្រិតប្រាក់ឈ្នួលត្រូវស្ថិតនៅផ្នែកខាងលើនៃខ្សែបន្ទាត់ភាពក្រីក្រ ដើម្បីធានាថាគោលនយោបាយសម្រេចគោលដៅ ។ យោងតាមក្រសួងផែនការ (សូមមើលរូបភាពទី២៣) ខ្សែបន្ទាត់ភាពក្រីក្រ¹⁴គឺ៣,២៥៨រៀលក្នុងប្រជាជនម្នាក់ៗ (ឬ ០,៨១ ដុល្លារ) នៅក្នុងទីក្រុងភ្នំពេញ, ២,៧០៥រៀល (ឬ០,៦៨ដុល្លារ) នៅទីប្រជុំជនដទៃទៀត និង ២,៤២៩រៀល (ឬ០,៦១ដុល្លារ) នៅជនបទគិតតាមថ្លៃទំនិញឆ្នាំ២០០៩ ។ ប្រាក់ឈ្នួលអប្បបរមាក្រោមសេណារីយ៉ូទី១ដែលស្មើនឹង ៧១,៩៩ដុល្លារក្នុង១ខែ ឬ ២,៣២ដុល្លារក្នុង១ថ្ងៃ គឺស្ថិតនៅផ្នែកខាងលើនៃខ្សែបន្ទាត់ភាពក្រីក្រ ដូច្នេះហើយវាឆ្លើយទៅនឹងគោលដៅនៃនយោបាយកាត់បន្ថយភាពក្រីក្រ ។

¹⁴ Poverty line is adjusted to 2009 prices by CIDS using Consumer Price Index (CPI) figures from the National Institute of Statistics (NIS)

រូបភាពទី ២៣ : ខ្សែបន្ទាត់ភាពក្រីក្រ និង ប្រាក់ឈ្នួលអប្បបរមា (ក្នុង១ថ្ងៃ-ថ្លៃដុល្លារបច្ចុប្បន្ន)



ប្រភព : ក្រសួងផែនការ វិទ្យាស្ថានជាតិស្ថិតិ និងវិទ្យាស្ថានកម្ពុជាដើម្បីសិក្សាការអភិវឌ្ឍន៍

ប្រាក់ឈ្នួលអប្បបរមាត្រឹមត្រូវមិនមែនមានតែតម្រូវការចាំបាច់របស់កម្មករទេ ថែមទាំងមានតម្រូវការចាំបាច់របស់អ្នកក្នុងបន្ទុកទៀតផង ។ នៅក្នុងប្រាក់ឈ្នួលអប្បបរមា១,៩៩ដុល្លារក្នុង១ខែ គឺមាន៥៦,៩៩ដុល្លារសម្រាប់ តម្រូវការចាំបាច់របស់កម្មករ ពោលគឺ ១,៨៤ក្នុង១ថ្ងៃ ។ ដូច្នេះ ប្រាក់ឈ្នួលអប្បបរមាត្រឹមត្រូវស្ថិតនៅផ្នែកខាងលើ នៃបន្ទាត់ភាពក្រីក្រ ។ ស្ថានភាពនេះ យើងត្រូវមានការប្រុងប្រយ័ត្ននៅក្នុងការអនុវត្តប្រយោជន៍ ។ ការដែលកម្មករទទួលបានប្រាក់ឈ្នួលអប្បបរមាមានកម្រិតលើខ្សែបន្ទាត់ភាពក្រីក្រ មិនមានន័យថា កម្មករលែងក្រនោះទេ ។ បើយើងប្រៀបធៀបទៅនឹងមនុស្សទូទៅក្នុងទីក្រុងភ្នំពេញដែលគេចោយ ជាមធ្យម៣,០១ដុល្លារក្នុង១ថ្ងៃសម្រាប់តម្រូវការចាំបាច់ (១,១៥ដុល្លារសម្រាប់ម្ហូបអាហារ) នោះយើងឃើញថា កម្មករមានស្ថានភាពក្រជាង ពីព្រោះកម្មករមានសមត្ថភាពចាយទៅលើតម្រូវការចាំបាច់ត្រឹមតែ១,៨៤ដុល្លារក្នុង១ថ្ងៃប៉ុណ្ណោះ (១,០៦ដុល្លារសម្រាប់អាហារ) ។

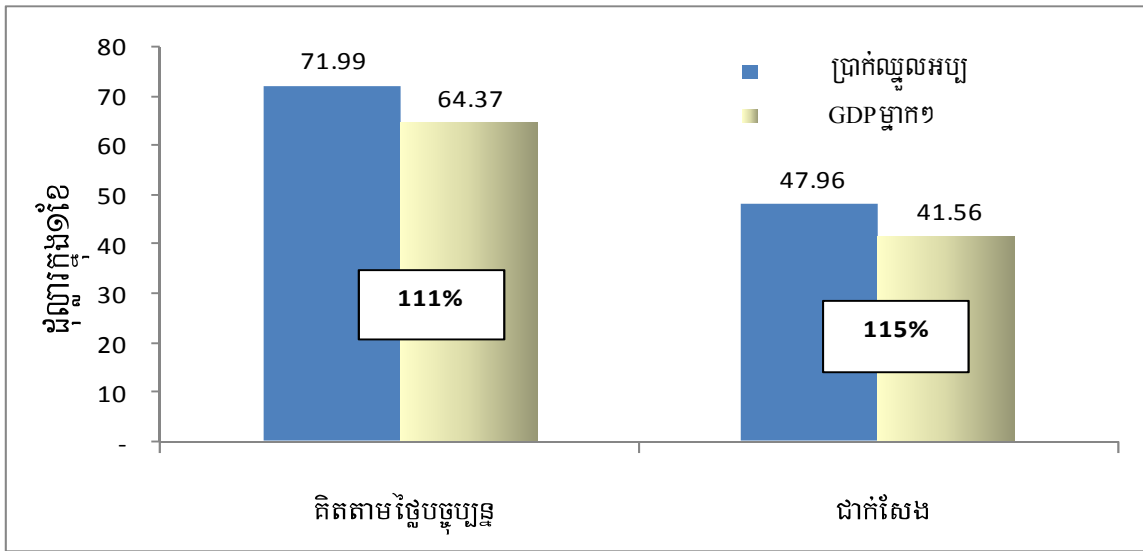
១៥.២ ប្រាក់ឈ្នួលមធ្យម (GDP ម្នាក់ៗ)

ប្រាក់ឈ្នួលអប្បបរមាជាទូទៅត្រូវបានយកមកប្រៀបធៀបជាមួយនឹងប្រាក់ឈ្នួលមធ្យម ដើម្បីឱ្យដឹងថា តើប្រាក់ឈ្នួលអប្បបរមានោះអាចកាត់បន្ថយគម្លាតនៃប្រាក់ចំណូលនៅក្នុងសេដ្ឋកិច្ចដែរឬទេ ។ ក្នុងករណីដែលពុំមានព័ត៌មានអំពីប្រាក់ឈ្នួលមធ្យម គេយកប្រាក់ចំណូលម្នាក់ៗមកប្រើជំនួស ។ ដូចបានបង្ហាញក្នុងរូបភាពទី២៤ ប្រាក់ឈ្នួលអប្បបរមាធៀប

ទៅនឹងប្រាក់ចំណូលម្នាក់ៗមាន ១១១% (គិតជាថ្លៃបច្ចុប្បន្ន) ឬ ១១៥% (គិតជាតម្លៃថេរ) ។ នៅក្នុងប្រទេសជា ច្រើន ប្រាក់ឈ្នួលអប្បបរមាត្រូវបានកំណត់ជាទូទៅត្រឹមតែ ៣០% ទៅ ៦០% នៃប្រាក់ចំណូលម្នាក់ៗ បើទោះបីជានៅ ក្នុងប្រទេសកំពុងអភិវឌ្ឍន៍ វានៅចន្លោះពី ក្រោម៣០% ទៅលើសពី ១០០% នៃប្រាក់ចំណូលម្នាក់ៗក៏ដោយ ។¹⁵

ក្នុងករណីប្រទេសកម្ពុជា ការប្រៀបធៀបប្រាក់ឈ្នួលអប្បបរមា ជាមួយនឹងប្រាក់ចំណូលម្នាក់ៗ វាផ្តល់សារៈសំខាន់ទេ ដោយសារមានមូលហេតុពីរយ៉ាង ។ ទី១ គោលបំណងចម្បង ដែលតម្រូវឱ្យមានប្រាក់ឈ្នួលអប្បបរមានៅក្នុងវិស័យ កាត់ដេរគឺមិនមែនដើម្បីកាត់បន្ថយតម្លៃនៃប្រាក់ចំណូលទេ ក៏ប៉ុន្តែ គឺដើម្បីធានាថាកម្មករកាត់ដេរមានប្រាក់គ្រប់គ្រាន់ សម្រាប់ចំណាយលើតម្រូវការចាំបាច់របស់គេ និង សម្រាប់អ្នកក្នុងបន្ទុក ព្រមទាំងដើម្បីការពារការធ្លាក់ចុះនៃប្រាក់ឈ្នួល ។ ទី២ ប្រាក់ចំណូលម្នាក់ៗក្នុងប្រទេសកម្ពុជាបច្ចុប្បន្ន គឺទាបជាងចំណាយលើតម្រូវការចាំបាច់របស់កម្មករ និង អ្នកបន្ទុក រួចហើយ ។ ដូច្នេះ បើយកប្រាក់ឈ្នួលអប្បបរមាឱ្យស្មើនឹងប្រាក់ចំណូលម្នាក់ៗ នោះមានន័យថា កម្មករកាត់ដេរមិនមាន លុយគ្រប់គ្រាន់សម្រាប់ចំណាយលើតម្រូវការចាំបាច់របស់គេ និង អ្នកក្នុងបន្ទុកឡើយ ។

រូបភាពទី ២៤ : ប្រាក់ឈ្នួលអប្បបរមា និង GDP ម្នាក់ៗ (ឆ្នាំ២០០៩)



ប្រភព : វិទ្យាស្ថានជាតិស៊ីតិ និង វិទ្យាស្ថានកម្ពុជាដើម្បីសិក្សាការអភិវឌ្ឍន៍

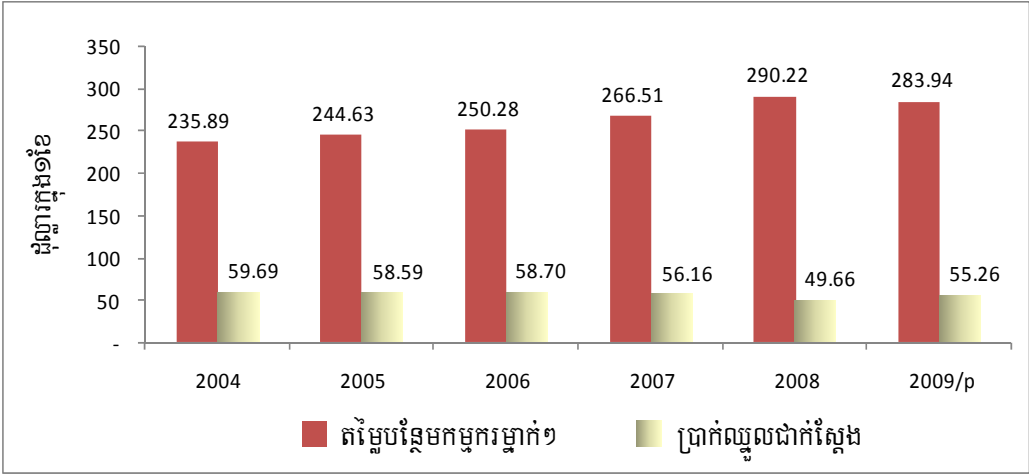
¹⁵ (ILO, 2009)

១៥.៣ តម្លៃបន្ថែមក្នុងកម្មករម្នាក់ៗ

ជាទូទៅ មានការបកស្រាយថា កម្មករមិនត្រូវទទួលបានប្រាក់ឈ្នួលលើសពីលទ្ធផលការងារដែលគេផ្តល់ឱ្យរោងចក្រទេ ព្រោះបើមិនដូច្នោះរោងចក្រនឹងដួលរលំ ។ លទ្ធផលដែលគេផ្តល់ឱ្យរោងចក្រត្រូវបានឱ្យឈ្មោះថា តម្លៃបន្ថែម ។ តម្លៃបន្ថែមនៃកម្មករម្នាក់ៗ គឺជាប្រភពនៃប្រាក់ចំណូលរបស់កម្មករ ។ ដូច្នោះ វាជារឿងសំខាន់ណាស់ ដែលត្រូវធ្វើការប្រៀបធៀបរវាងប្រាក់ចំណូលរបស់កម្មករជាមួយនឹងតម្លៃបន្ថែមរបស់កម្មករ ។

រូបភាពទី២៥ បង្ហាញពីការប្រៀបធៀបតម្លៃបន្ថែមនៃកម្មករម្នាក់ៗនៅក្នុងឧស្សាហកម្មកាត់ដេរ ជាមួយនឹងប្រាក់ឈ្នួលជាក់ស្តែងរបស់កម្មករ ។ ដូចបង្ហាញនៅក្នុងរូបភាព **យើងឃើញថា គម្លាតរវាងប្រាក់ឈ្នួល និង តម្លៃបន្ថែមនៃកម្មករម្នាក់ៗមានកម្រិតធំ ហើយមាននិរន្តរភាពកាន់តែធំទៀត** ។ ក្នុងអំឡុងពេលពីឆ្នាំ ២០០៤ ដល់ ២០០៩ ប្រាក់ឈ្នួលជាក់ស្តែងរបស់កម្មករ មានជាមធ្យម២៤%នៃតម្លៃបន្ថែម; ក្នុងអំឡុងឆ្នាំ ២០០៧-២០០៩ វាបានធ្លាក់ចុះមកត្រឹម១៩% ។ បើយើងធ្វើការប្រៀបធៀប ប្រទេសចិនមាន ៣៤% និង ប្រទេសឥណ្ឌូនេស៊ីមាន ២៥% ក្នុងឆ្នាំ ២០០៨ មានន័យថា កម្មករនៅប្រទេសទាំងនោះទទួលបានចំណែកនៃផលការងារច្រើនជាងកម្មករនៅកម្ពុជា ។¹⁶

រូបភាពទី ២៥ : តម្លៃបន្ថែម និង ប្រាក់ឈ្នួលជាក់ស្តែង ក្នុងឧស្សាហកម្មកាត់ដេរ (២០០៤-២០០៩)



ប្រភព : វិទ្យាស្ថានជាតិស្ថិតិ ក្រសួងពាណិជ្ជកម្ម និងវិទ្យាស្ថានកម្ពុជាដើម្បីសិក្សាការអភិវឌ្ឍន៍, ផ : ព្យាករណ៍ទុកជាមុន

¹⁶ CIDS database, compiled from official sources in different countries

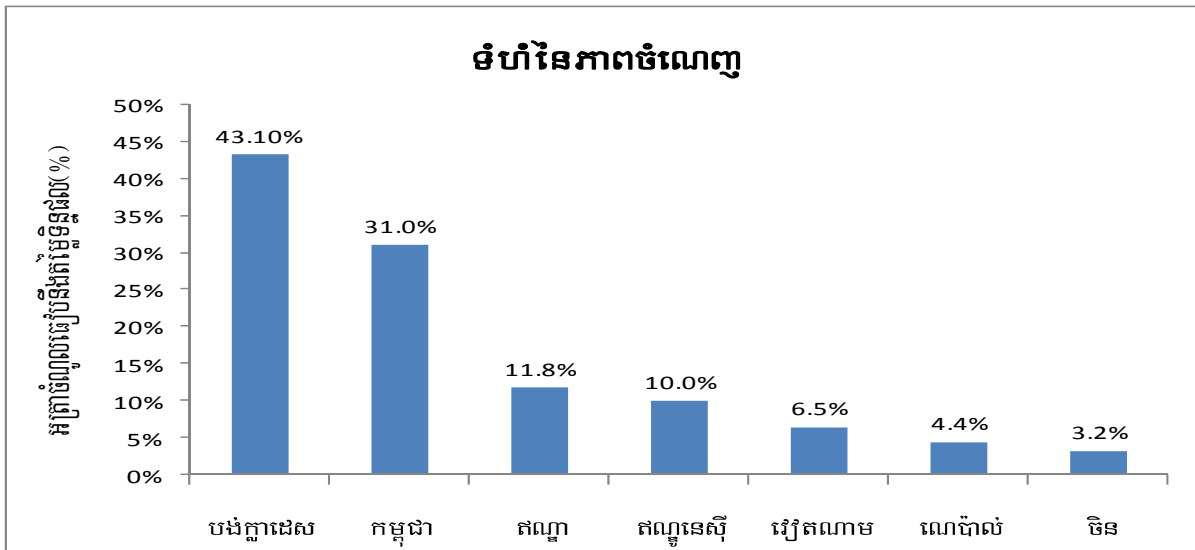
និន្នាការដូចមាននៅក្នុងរូបភាពទី២៥ គឺជាទិន្ននាការមួយមិនល្អទាល់តែសោះសម្រាប់កម្មករកាត់ដេរ ដែលនេះបង្ហាញពី ភាពចាំបាច់ថា ប្រាក់ឈ្នួលអប្បបរមាត្រូវតែកែតម្រូវឱ្យទៅជាមធ្យោបាយមួយ ដើម្បីឱ្យកម្មករទទួលបានចំណែកសមរម្យ ពីការរីកចម្រើននៃសេដ្ឋកិច្ច ។ ការធ្លាក់ចុះនៃតម្លៃបន្ថែមរបស់កម្មករម្នាក់ៗក្នុងឆ្នាំ២០០៩ គឺដោយសារតែការធ្លាក់ចុះនៃ សេដ្ឋកិច្ចក្នុងពិភពលោក មិនមែនដោយសារផលិតភាពការងារកម្មករធ្លាក់ចុះទេ ។

១៥.៤ កម្លាំងប្រកួតប្រជែង

មានមតិលើកឡើងថា ប្រាក់ឈ្នួលអប្បបរមានៅប្រទេសកម្ពុជា វាមានកម្រិតខ្ពស់ជាងនៅក្នុងប្រទេសប្រកួតប្រជែងដទៃ ទៀតរួចទៅហើយ ដូចជា ប្រទេសឥណ្ឌូនេស៊ី វៀតណាម និង បង់ក្លាដេស (ដូចបង្ហាញក្នុងរូបភាពទី១) ។ ដូច្នេះ ការកើនឡើងនៃ ប្រាក់ឈ្នួលអប្បបរមានឹងធ្វើឱ្យឧស្សាហកម្មកាត់ដេរនៅកម្ពុជាបាត់បង់កម្លាំងប្រកួតប្រជែង ។ ដើម្បី យល់ឱ្យកាន់តែច្បាស់ អំពីឥទ្ធិពលរបស់ប្រាក់ឈ្នួលអប្បបរមាមកលើកម្លាំងប្រកួតប្រជែង យើងត្រូវការចាំបាច់ពិនិត្យ ទៅលើទំហំនៃភាពចំណេញ ជាជាងពិនិត្យទៅលើកម្រិតប្រាក់ឈ្នួលអប្បបរមា ។ បើទោះបីជាប្រាក់ឈ្នួលអប្បបរមាខ្ពស់ ជាងនៅប្រទេសដទៃទៀតដោយ ប្រសិនបើទំហំនៃភាពចំណេញនៅតែធំ នោះម្ចាស់រោងចក្រនៅកម្ពុជាក៏ នៅតែយល់ ឃើញថាប្រទេសកម្ពុជានៅតែកន្លែងផ្តល់ភាពចំណេញ និង គេមិនសម្រេចចិត្តប្តូរទីតាំងឡើយ ។

ដូចបង្ហាញនៅក្នុងរូបភាពទី២៦ ទំហំនៃភាពចំណេញនៅក្នុងឧស្សាហកម្មកាត់ដេរកម្ពុជា (៣១%) មានកម្រិតខ្ពស់ជាង យ៉ាងច្រើន បើធៀបទៅនឹង ឥណ្ឌា (១១,៨%), ឥណ្ឌូនេស៊ី (១០%), វៀតណាម (៦,៥%), ណេប៉ាល់ (៤,៤%) និង ចិន (ដែលមានកម្រិតទាបជាងគេបំផុតត្រឹមតែ៣,២%ប៉ុណ្ណោះ) ។ នេះបញ្ជាក់ថា ការកើនឡើងនៃប្រាក់ឈ្នួលអប្បបរមាក្នុង រូបភាពមួយសមរម្យ វានឹងមិនធ្វើឱ្យប្រទេសកម្ពុជាបាត់បង់ កម្លាំងប្រកួតប្រជែង ឬក៏លែងជាគោលដៅនៃអ្នកវិនិយោគទេ ។

រូបភាពទី ២៦ : ទំហំនៃភាពចំណេញនៅក្នុងឧស្សាហកម្មកាត់ដេរ នៅប្រទេសមួយចំនួន (%)



ប្រភព : វិទ្យាស្ថានកម្ពុជាដើម្បីសិក្សាការអភិវឌ្ឍន៍ និង ប្រភពផ្សេងៗ (សូមមើលបញ្ជីឯកសារពិគ្រោះ)

ផ្ទុយទៅវិញ ការកើនឡើងនៃប្រាក់ឈ្នួលអប្បបរមានឹងនាំឱ្យមានការកើនឡើងនៃផលិតភាពការងាររបស់កម្មករ ។ នៅក្នុងកិច្ចពិភាក្សាជាគ្រុម កម្មករបានបញ្ជាក់ថា បើសិនប្រាក់ឈ្នួលអប្បបរមាខ្ពស់ជាងមុន នោះគេនឹងមានអារម្មណ៍ កក់ក្តៅ ហើយនឹងមានទឹកចិត្តធ្វើការ ព្យាយាម និង អំណត់ជាងមុន ដែលនឹងមានលទ្ធផលប្រសើរជាងមុនសម្រាប់ រោងចក្រ ។ ជាមួយគ្នានេះដែរ កម្មករបានលើកឡើងថា ការដែលមានប្រាក់ឈ្នួលអប្បបរមាត្រឹមត្រូវ នោះធ្វើឱ្យប្រាក់ ចំណូលប្រចាំខែរបស់គេនឹងមិនអាស្រ័យទាំងស្រុងទៅលើ កម្លាំងសុខភាពរបស់គេ ។ មានន័យថា កម្មករទទួលបាននូវ ប្រាក់ឈ្នួលដែលមានការធានានៅកម្រិតអប្បបរមា បើទោះបីក្នុងករណីគេធ្លាក់ខ្លួនឈឺក៏ដោយ ។ ក្នុងករណីនេះ កម្មករ នេះនឹងទទួលបានពេលគ្រប់គ្រាន់ដើម្បីសុខភាពឡើងវិញ គេនឹងមានអារម្មណ៍ល្អនៅក្នុងការងារសម្រាប់រោងចក្រ ។

ផ្នែកទី ៤ : សេចក្តីសន្និដ្ឋាន និង អនុសាសន៍

ការសិក្សាស្រាវជ្រាវនេះបានរួមចំណែកក្នុងការបង្កើតឱ្យមានវិធីសាស្ត្រច្បាស់លាស់មួយ ក្នុងការកំណត់ប្រាក់ឈ្នួលអប្បបរមាឱ្យបានត្រឹមត្រូវសម្រាប់ឧស្សាហកម្មកាត់ដេរកម្ពុជា និង សម្រាប័រវិស័យដទៃទៀត ។ វិធីសាស្ត្រមាន ៣ ជំហានគឺ : ១) កំណត់គោលបំណងនៃប្រាក់ឈ្នួលអប្បបរមា ២) កំណត់កត្តាចាំបាច់ទាំងឡាយដែលត្រូវដាក់ទៅក្នុងប្រាក់ឈ្នួលអប្បបរមា និង ៣) សម្រួលរូបមន្តគណនាទៅតាមជំហានទី១ និង ទី២ ។ ជំហានទី១ និងទី២ ត្រូវតែគិតគូរអំពីស្ថានភាពជាក់ស្តែងរបស់កម្មករ ព្រមទាំងតម្រូវការរបស់គេ ដូច្នេះហើយ ត្រូវពឹងផ្អែកលើការសម្ភាសន៍ និង ពិភាក្សាជាមួយក្រុមគោលដៅ ។ តាមរយៈនេះ យើងអាចធានាថា ប្រាក់ឈ្នួលអប្បបរមាដែលរកឃើញ វានឹងត្រឹមត្រូវព្រមទាំងឆ្លុះបញ្ចាំងពីតម្រូវការចាំបាច់របស់កម្មករ ។

សម្រាប់ឧស្សាហកម្មកាត់ដេរកម្ពុជា ការសិក្សាស្រាវជ្រាវបានបង្ហាញថា :

- ប្រាក់ឈ្នួលអប្បបរមាបច្ចុប្បន្នដែលស្មើនឹង ៥០ ដុល្លារក្នុង១ខែ គឺមិនគ្រប់គ្រាន់សម្រាប់តម្រូវការចាំបាច់របស់កម្មករ និង អ្នកក្នុងបន្ទុកទេ ។ កម្មករត្រូវការតិចបំផុត ៧១,៩៩ ដុល្លារក្នុង១ខែ ក្នុងនោះ ៥៦,៩៩ ដុល្លារ បំពេញតម្រូវការចាំបាច់របស់កម្មករ និង ១៥ដុល្លារទៀតបំពេញតម្រូវការចាំបាច់របស់អ្នកក្នុងបន្ទុករបស់គេ ។
- ចាំបាច់ត្រូវពិនិត្យប្រាក់ឈ្នួលអប្បបរមាឡើងវិញជារៀងរាល់ឆ្នាំ ដើម្បីឆ្លើយតបទៅនឹងការផ្លាស់ប្តូរនៃស្ថានភាពសេដ្ឋកិច្ច (ដូចជា អតិផរណា) និង សុខភាពទ្រុឌទ្រោមប្រចាំឆ្នាំ និងការប្រែប្រួលនៅក្នុងគ្រួសាររបស់កម្មករ ។
- នៅតំបន់ផ្សេងៗគ្នា វាមិនចាំបាច់តម្រូវការឱ្យមានប្រាក់ឈ្នួលអប្បបរមាខុសៗគ្នាទេ ពីព្រោះចំណាយសរុបសម្រាប់តម្រូវការចាំបាច់គឺស្មើគ្នាគ្រប់កន្លែង ។ ដូច្នេះ វាក៏គួរតែមានប្រាក់ឈ្នួលអប្បបរមាតែមួយគត់ សម្រាប់ឧស្សាហកម្មកាត់ដេរទាំងមូល ។
- ក្នុងការតស៊ូមតិដើម្បីទាមទារប្រាក់ឈ្នួលអប្បបរមាត្រឹមត្រូវ វាក៏គួរតែចាប់ផ្តើមពីកម្រិត៧១,៩៩ដុល្លារក្នុង១ខែសិន ពីព្រោះវាឆ្លុះបញ្ចាំងពីស្ថានភាពបច្ចុប្បន្នរបស់កម្មករ ។
- ការកើនឡើងនៃប្រាក់ឈ្នួលអប្បបរមានឹងមិនធ្វើឱ្យប្រទេសកម្ពុជាខាតបង់កម្លាំងប្រកួតប្រជែង ឬ លែងទាក់ទាញអ្នកវិនិយោគទេ ពីព្រោះទំហំចំណេញនៅក្នុងប្រទេសកម្ពុជា នៅខ្ពស់ជាងប្រទេសប្រកួតប្រជែង ដូចជា ឥណ្ឌូនេស៊ី វៀតណាម ណេប៉ាល់ និង ចិន ។ ផ្ទុយទៅវិញ ប្រាក់ឈ្នួលអប្បបរមា ដែលខ្ពស់នឹងធ្វើឱ្យផលិតភាពកាន់តែខ្ពស់ពីព្រោះកម្មករម្នាក់ៗទទួលបាននូវអារម្មណ៍ធានាអំពីប្រាក់ចំណូល ។
- នៅក្នុងកិច្ចពិភាក្សាជាមួយក្រុមគោលដៅ កម្មករបានស្នើសុំឱ្យមានគណៈកម្មាធិការកំណត់ប្រាក់ឈ្នួលអប្បបរមាមួយ ដែលមានសហជីពតំណាងឱ្យកម្មករ និង មន្ត្រីរដ្ឋាភិបាល ចូលរួមដោយស្របច្បាប់ក្នុងកិច្ចចរចា ។

ឯកសារពិគ្រោះ

- Business New Zealand (2002). *Annual Review of the Minimum Wage*. Report Submitted to the Labour Market Policy group, Department of Labour. Wellington, New Zealand.
- International Labour Organization (2008). *Global Wage Report 2008/09*. Geneva: ILO.
- International Labour Organization (2009). *Update on Minimum Wage Developments*. (Discussion Paper for Governing Body of the Committee on Economic and Social Policy GB.304/ESP/3). Geneva: ILO
- Pember, R. & Dupré, M. (1997). *Statistical Aspects of Minimum Wage Determination*. Geneva: Bureau of Statistics, ILO. Retrieved from www.ilo.org on July 2009.
- Prasanna, R. and Gowthaman, B. (2005). *Sector Specific Living Wage for Sri Lankan Apparel Industry Workers*. Report prepared for AlaRM for Wider Discussion.
- Saget, C. (2004). *Minimum Wage – Does it Cut Poverty?*. Labour Education 2004/1-2, No. 134. Retrieved from www.ilo.org/public/english/dialogue/actrav/publ/134/17.pdf on July 2009
- Shaheed, Z. (1994). Notes on Minimum Wage Fixing. Derived from “Minimum wages and low pay: An ILO perspective,” *International Journal of manpower*, Vol. 15, No. 2/3, 1994 (pp. 49-61).

ប្រភពសម្រាប់រូបភាពទី ២៦ : ទំហំនៃភាពចំណេញនៃឧស្សាហកម្មកាត់ដេរនៅបណ្តាប្រទេសជ្រើសរើសមួយចំនួន (%) :

- Bangladesh: Yamagata, T. (2007). *Prospects for Development of the Garment Industry in Developing Countries: What Has Happened Since MFA-Phase Out?*. IDE: Japan
- Cambodia: CIDS estimates based on data from Nathan Associations (2007). *Factory Level Value Chain Analysis of Garment Industry in Cambodia*; Yamagata, T. (2007). *Prospects for Development of the Garment Industry in Developing Countries: What Has Happened Since MFA-Phase Out?*. IDE: Japan
- India: Joshi, G (2002). *Garment Industry in South Asia: Rags or Riches?* ILO: New Delhi
- Indonesia: Bala Ramasamy and Matthew Yeung (2008). *Does China Have A Competitive Advantage in Low-End Garment Industry? A Case Study Approach*.
- Vietnam: Vietnam Chamber of Commerce and Industry (Dec 3, 2008). *Vietnam’s Textile Profit Margin Down 8 percent since WTO Membership*. http://vibforum.vcci.com.vn/news_detail.asp?news_id=14696
- Nepal: Joshi, G (2002). *Garment Industry in South Asia: Rags or Riches?* ILO: New Delhi
- China: China Statistics Bureau